



# 用户手册

**e-Jet2 设备**



**SAS SAMES Technologies.** 13 Chemin de Malacher 38243 Meylan Cedex  
Tel. 33 (0)4 76 41 60 60 - Fax. 33 (0)4 76 41 60 90 - [www.sames.com](http://www.sames.com)

未经 SAMES Technologies 公司明确的书面许可，禁止以任何形式散播、复制、使用和泄露本文件资料及其内容。

公司保留未经事先通知而修改本文件中的相关描述和参数的权利。

© SAMES Technologies 2012



**警告：** Sames Technologies 公司经劳动就业部门批准，注册成立了专门培训中心。

培训课程全年开放，针对用户选用的设备，讲授其应用与维护保养的重要技术知识。

我们可根据您的需要提供培训目录。从我们提供的各类培训项目中，可以选择适合您的要求与生产目标的技术培训内容。

培训课程可以在贵司或 SAMES Technologies 公司总部 Meylan 进行。

培训部门联系方式：

电话：33 (0)4 76 41 60 04

电子邮件：formation-client@sames.com

SAMES Technologies 公司以法语编写本使用说明书，并翻译成英语、德语、西班牙语、意大利语和葡萄牙语。

SAMES Technologies 公司以法语版为正式版本，对于其它语言的翻译概不承担责任。

## e-Jet2 设备

1. 安全守则 .....	4
2. 描述 .....	5
2.1. 一般描述 .....	5
2.2. 控制面板描述 .....	6
3. 特性 .....	7
3.1. 一般特性 .....	7
3.2. 气动特性 .....	7
4. 操作 .....	8
4.1. 配备振动台的推车设备 .....	8
4.2. 配备流化料仓 .....	8
5. 工具 .....	8
6. 安装 .....	9
6.1. 振动台型 .....	12
6.2. 料仓型 .....	13
6.3. 两种类型产品的共同要求 .....	13
6.4. 振动台连接 .....	14
6.5. 流化料仓连接 .....	15
6.6. 连接 Mach-Jet 喷枪和主要插头 .....	16
7. 使用 e-Jet2 设备 .....	17
7.1. 粉末涂料 .....	17
7.2. 换色 .....	18
7.2.1. 振动台型 .....	18
7.2.2. 料仓型 .....	21
8. 维护 .....	22
9. 备件 .....	23
9.1. “e-Jet2” 设备, 振动台型 .....	23
9.1.1. 推车, 振动台型 .....	26
9.1.2. 软管与接头组件 .....	31
9.1.3. 流化管 .....	32
9.1.4. 臂架 .....	33
9.2. “e-Jet2” 设备, 料仓型 .....	34
9.2.1. 推车, 料仓型 .....	37
9.2.2. 软管与接头组件 .....	39
9.2.3. 料仓 .....	40

## 1. 安全守则



**警告：** 本文档应与以下用户手册结合使用：

- CS 130 粉泵用户手册 [RT Nr 6426](#)。
- “Mach-Jet”喷枪和“CRN 457”控制模块的用户手册 [RT Nr 6336](#)。



**警告：** e-Jet2 推车仅限用于装备粉末涂料喷涂设备。

如果未按照本手册中安全守则的要求使用，设备可能会造成危险。

**工作温度范围：0 °C - 40 °C (32 °F - 104 °F)。**

- **e-Jet2** 推车和料仓必须在无爆炸危险的环境中安装和使用。
- 必须将推车的接地套管与粉末喷涂装置（或粉末喷房）的接地套管相连，以保证操作员正确、安全地使用粉末喷涂设备。
- 当使用流化料仓时，必须将粉尘气体抽到固定区域并将带电粉尘空气进行过滤（通常指粉末喷房）。
- 当使用振动台时，装有粉末的塑料袋必须紧紧包裹住柱塞管，避免粉末泄漏。
- 必须在专用的通风区域给料仓填充粉末，且绝不能在推车附近操作。
- 料仓通常安装在推车的较低处。必须将两个接地香蕉插头与液仓盖相连。通有流态空气和抽取废气的软管同样参与了料仓的接地。
- 如果料仓远离推车使用，则必须将料仓盖有效接地。
- 除了用于运送粉末料仓或振动台承载不大于 **30 kg** 粉末盒以外，喷涂设备严禁运送其它物料。
- 接触或吸入本设备使用的物料可能会对人体造成危险（参见使用产品的安全数据表）。

## 2. 描述

### 2.1. 一般描述

**e-Jet2** 推车设备结构紧凑，重心低，具有两个大的后轮和两个前导向轮，在任何情况下均能够实现稳定、简便的物料运送。

**e-Jet2** 设备配备 **CRN 457** 控制模块，且高度和倾斜角度合适，保证了操作员操作的舒适性。喷涂设备的导向轮使操作员侧的屏幕可以方便地旋转。

**Mach-Jet** 喷枪可悬挂在喷涂设备两侧的合适位置。

提供多种快装型空气连接头。与上一代产品相比，其维护更加方便。

最后，设备的不同使用阶段有各自的使用方式。

新设备减少至两种型号：

- **振动台：**对于需要频繁更换喷涂颜色的应用，可配备振动台，振动台集成了可移除臂架和清洗系统，能够进行**快速清洗**。
- **料仓：**对于不需经常更换喷涂颜色及需要完全流化的精细粉末，可配置流化料仓。

配有振动台的推车设备



配有料仓的推车设备



配有振动台的推车设备	
1	CRN 457 控制模块
2	控制面板
3	臂架
4	粉泵
5	柱塞管
6	振动台
7	“Mach-Jet”喷枪
8	快速清洗

配有料仓的推车设备	
1	CRN 457 控制模块
2	控制面板
-	-
4	粉泵
5	泵（烟尘抽取）
6	料仓
7	“Mach-Jet”喷枪
-	-

## 2.2. 控制面板描述



参考	功能
1	烟尘抽取压力调节和读数（料仓）
	振动器供给压力调节和读数（振动台）
2	流化压力调节和读数（料仓或柱塞管）

### 3. 特性

#### 3.1. 一般特性

推车设备结构可以承载：

- 一箱最大重量为 30 kg 的粉末，倾斜放置在振动台上。
- 装有大约 35 L 流化粉末的料仓。

e-Jet2 推车设备尺寸 (HxLxW)	1220 x 480 x 770 mm
大约重量 (无粉末)	40 kg

#### 3.2. 气动特性

符合 NF ISO 8573-1 标准的供给压缩空气特性：

6 bar (90 psi) 时的最大露点	等级 4: + 3 °C (38 °F)
固体污染物的最大粒度	等级 3: 5 µm
最大油液浓度	等级 1: 0.01 mg / m <sup>3</sup> *
固体污染物的最大浓度	等级 3: 5 mg / m <sup>3</sup> *

\*: 空气流量值是在 20°C (68 °F)、1013 mbar 空气压力下的值。

安装在 e-Jet2 推车设备上的过滤器能够保证压缩空气过滤特性在不满足推荐条件的情况下依然可以正确使用。

e-Jet2 设备供给空气压力	7 bar +/- 1 bar (*)
最大流量	最大 18 m <sup>3</sup> /h



**警告：(\*)压力超过 8 bar 时可能导致操作失灵。**

最大流量：

CRN 457 控制模块供给的空气流量	振动台 1 粉泵	料仓 1 粉泵 + 1 烟尘抽取
供给“流化空气”或振动器空气，或控制烟尘抽取空气的流量	最大 12 m <sup>3</sup> /h, 其中 0.1 m <sup>3</sup> /h 用于流化作用	最大 12 m <sup>3</sup> /h, 其中 6 m <sup>3</sup> /h 用于烟尘吸取
驱动粉末的空气流量	最大 6 m <sup>3</sup> /h	最大 6 m <sup>3</sup> /h

## 4. 操作

### 4.1. 配备振动台的推车设备

粉末涂料置于包装盒中，重量约 30 kg。粉末盒放置在振动台上。

振动器激振平台，使流化头到达粉末盒的底部。振动器由喷枪的开关启动。通过供给压缩空气使流化喷嘴输送粉末涂料。

粉末涂料被流化后，粉泵的空气喷射步骤将粉末涂料通过粉末输送软管输送至喷枪。

### 4.2. 配备流化料仓

料仓有效容积约为 35 L，可装载约 20 kg 的粉末。料仓底部的多孔板均匀分布上流的空气将粉末流化。

粉末被流化后，粉泵的空气喷射步骤将粉末涂料通过粉末输送软管输送至喷枪。另外，设备还需额外配置一个泵，用于抽取粉末流化导致的烟尘。

## 5. 工具

不需特殊工具。



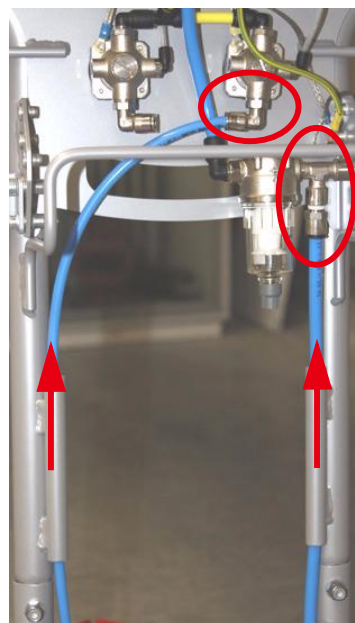
## 6. 安装

推车设备由两部分组成，即基座底板和高结构。

- **步骤 1:** 移除基座底板上的两个螺钉、垫圈和螺母，将高结构安装至基座底板上。
- **步骤 2:** 使用两个螺钉、垫圈和螺母将基座和高结构固定。在保证管状构件不变形的前提下，有效地拧紧螺钉，消除基座底板与高结构的间隙。



步骤 1 和 2



振动台型

步骤 3

- **步骤 3:** 将主空气供给软管穿过导向管后与过滤器相连。  
将空气供给软管（振动台型）或料仓流化空气软管（料仓型）穿过第二个导向管后与对应的调节阀相连。

料仓型



- **步骤 4:** 将 **CRN 457** 控制模块正确地安装在推车设备上。

将模块的屏幕与窗口对中，使用四个自攻螺钉将模块固定。模块必须处于同一平面。

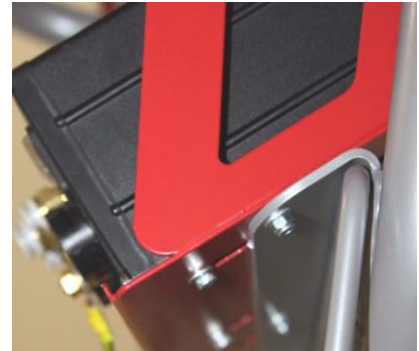


**注意:** 利用四个螺钉、垫圈、1/4 螺母和通用扳手将模块固定。

首先装配四个螺钉、垫圈和 1/4 螺母(注意: 1/4 螺母必须安装平整, 方向要正确, 以确保安装准确; 推车设备上的定位装置可用于检查螺母的安装是否正确)。



将螺钉穿过 **CRN 457** 外壳的沟槽, 用 1/4 螺母与之相配合, 平垫圈安装在外侧,



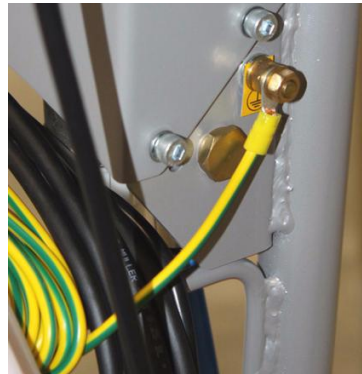
将螺钉移动至沟槽的最窄处, 使用通用扳手拧紧螺钉。



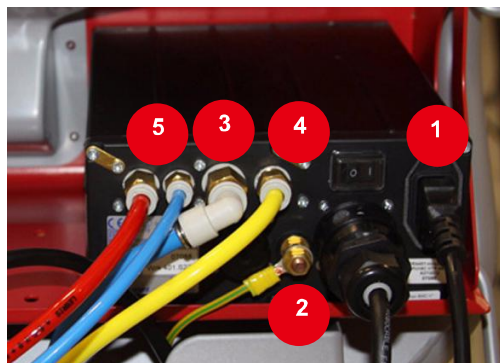
观察检测 1/4 螺母是否与 **CRN 457** 的沟槽垂直。



- **步骤 5:** 将接地电缆（长度：5 m）与推车设备侧面的接地螺钉相连接。电缆的另外一端必须与喷房相连，喷房必须有效接地。



- **步骤 6:** 将 220V 主电源电缆与 CRN 457 背部的 (1) 相连 ([见第 16 页 6.6 小节](#)) 通过接地套管 (2) 将 CRN 457 的接地螺钉有效接地。
- **步骤 7:** 连接主供气接头 CRN457 (3)。连接气动输出辅助系统与黄色软管 (4)，向调节阀供气。
- **步骤 8:** 软管与接头组件中的红色软管（空气注射供给）和蓝色软管（空气稀释供给）必须与 CRN457 的输出口 (5) 相连接。两种软管连同其快装型接头必须穿过电缆的通道。



使用尼龙搭扣将专用通道中的软管进行固定。

## 6.1. 振动台型

- **步骤 1:** 在推车设备的中轴线上安装臂架。  
臂架必须沿振动台的导程角安装。



步骤 1

- **步骤 2:** 将柱塞管安装在臂架上，并将粉泵安装在柱塞管上。

步骤 2



- **步骤 3:** 连接粉泵。黑色聚氨酯防静电软管通过快装型接头将推车设备右侧的柱塞管与相关的调节阀相连接。  
使用尼龙搭扣将专用通道中的软管进行固定。



步骤 3

## 6.2. 料仓型

- **步骤 1:** 将料仓安装在基座底板上的中心双头螺柱间。
- **步骤 2:** 将吸粉管安装在底盖右侧。将未安装管道的泵基座底板安装在盖子的左侧。
- **步骤 3:** 在料仓右侧安装 CS130 粉泵（带两个接头），左侧安装 CS130 空气泵（带一个接头）。
- **步骤 4:** 将料仓盖与推车车体的接地套管相连，并与推车设备前面的接地片相连。连接必须处于可视范围内。
- **步骤 5:** 连接料仓底部的流化空气供给快装型接头（黑色聚氨酯抗静电软管）。  
空气泵（吸取烟尘）的黑色聚氨酯抗静电软管通过快装型接头与推车设备左侧的空气泵注射口相连，同时与相关调节阀的输出口相连。软管必须通过专用缆线通道。  
使用尼龙搭扣将软管进行固定。

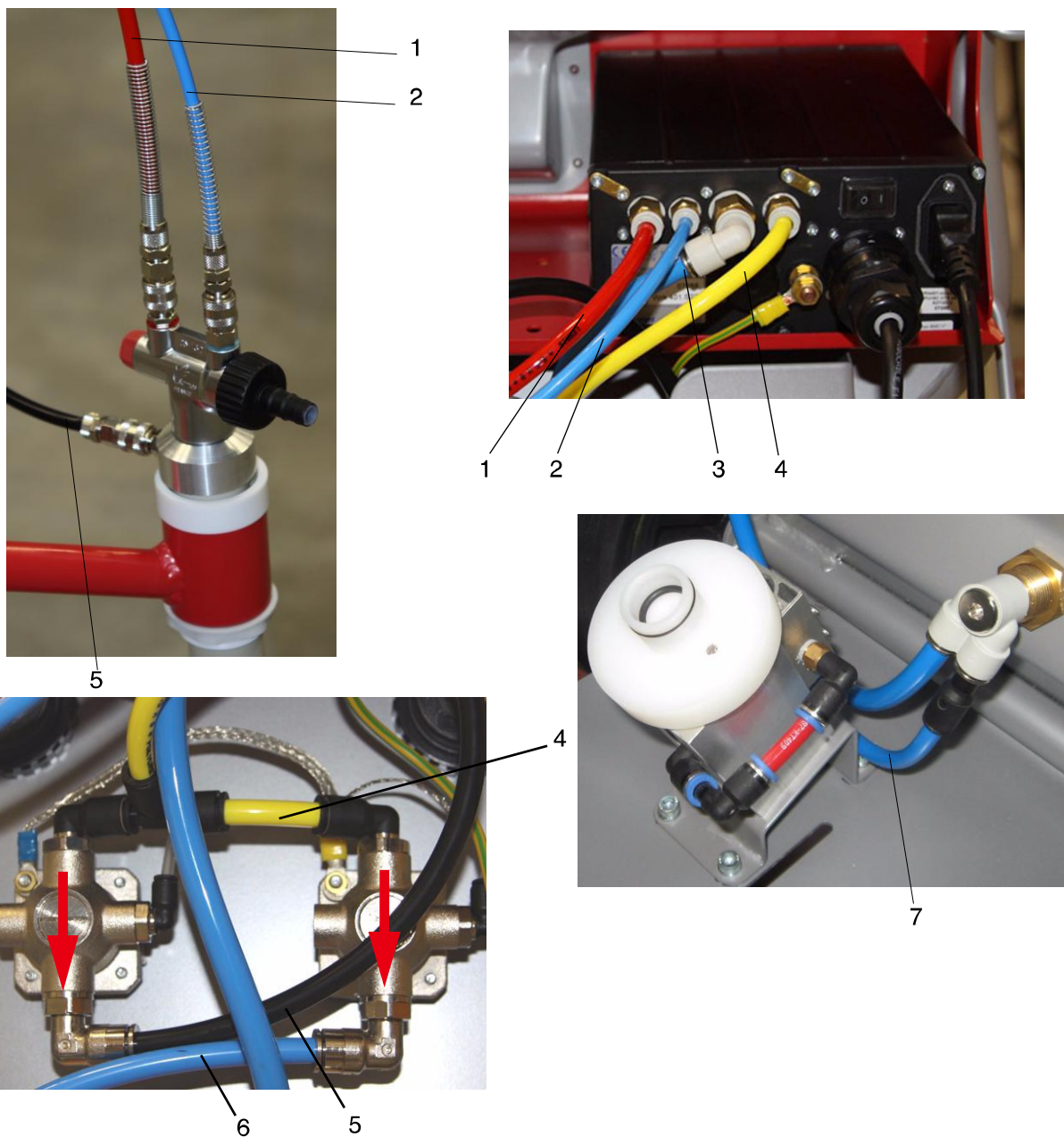
## 6.3. 两种类型产品的共同要求

### 对于两种类型的产品：

- 在推车设备上布置低压插头，连接插头，将喷枪安装在两个固定钩的其中之一上。
- 将推车后侧的低压电缆以及粉末软管盘卷至专用卷筒。
- 连接泵和喷枪间的粉末管，使用尼龙搭扣将低压电缆固定在通向喷枪的管道上。

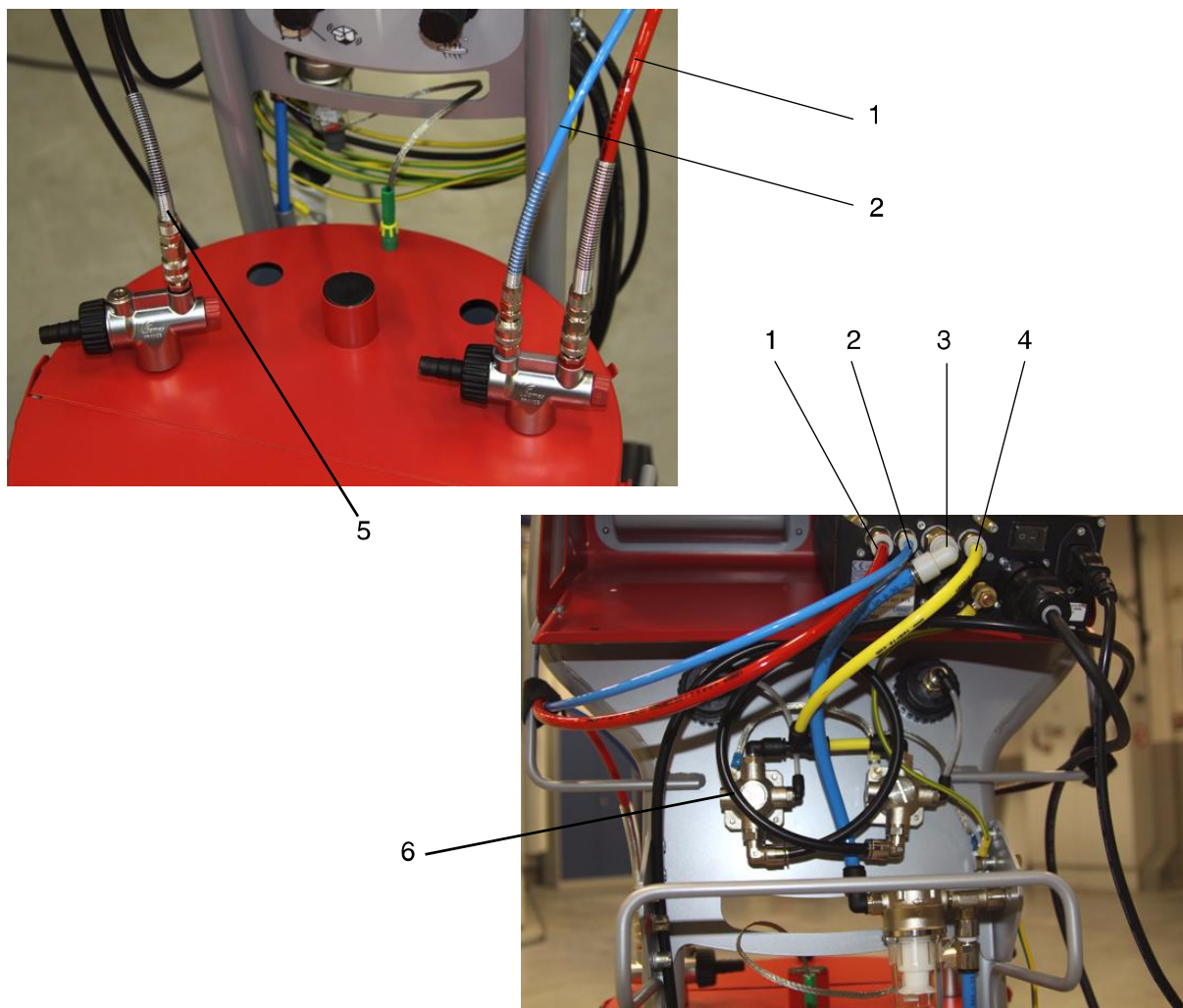
然后，设备即可使用。

## 6.4. 振动台连接



参考	软管名称	软管特征
1	注射空气粉泵软管	红色聚氨酯软管, 直径: 8 mm
2	稀释空气粉泵软管	蓝色聚氨酯软管, 直径: 6 mm
3	一般空气供给软管	蓝色聚氨酯软管, 直径: 10 mm
4	调节阀空气供给软管	黄色聚氨酯软管, 直径: 8 mm
5	流化空气软管	黑色防静电软管, 直径: 8 mm
6	振动器空气供给软管	蓝色聚氨酯软管, 直径: 8 mm
7	快速清洁空气供给软管	蓝色聚氨酯软管, 直径: 8 mm

## 6.5. 流化料仓连接



参考	软管名称	软管特征
1	注射空气粉泵软管	红色聚氨酯软管，直径：8 mm
2	稀释空气粉泵软管	蓝色聚氨酯软管，直径：6 mm
3	一般空气供给软管	蓝色聚氨酯软管，直径：10 mm
4	调节阀空气供给软管	黄色聚氨酯软管，直径：8 mm
5	烟尘抽取空气供给软管	黑色防静电软管，直径：8 mm
6	流化空气软管	黑色防静电软管，直径：8 mm

## 6.6. 连接 Mach-Jet 喷枪和主要插头

将喷枪与控制模块背部的插头“A”连接（见 RT Nr 6336）。



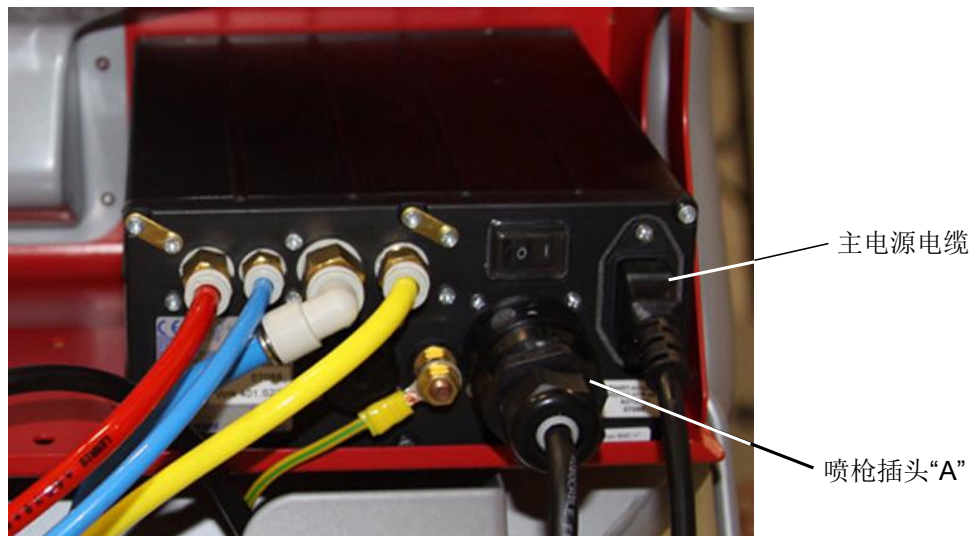
**警告：** 为避免损坏插头，确保喷枪的定位销与 CRN 457 基座底板上的定位销方向相对。

将插头插入插座时，插头自动被锁紧。定位销定位时：喷枪电缆插头上的平面必须向上，定位时必须能够听到“咔哒”一声响。“咔哒”的响声说明插头已锁定在正确位置。

可直接将插头拔出插座。



主电源电缆与 CRN 457 模块的背部相连接（见下图）。必须确保插头的接地线有效接地。





## 7. 使用 e-Jet2 设备

### 7.1. 粉末涂料

使用之前，设备必须按照安全守则（[见第 4 页第 1 节](#)）和安装说明（[见第 9 页第 6 节](#)）进行安装，具体步骤如下：

- **步骤 1：** 将推车的接地电缆接地，将应用喷房接地；接地电位必须与需喷涂的部件电位相同。
- **步骤 2：** 向设备供电和供气。
- **步骤 3：** 将打开的粉末盒放在振动台上或将料仓装满粉末。
- **步骤 4：** 启动 CRN 457 控制模块（[见 RT Nr 6336](#)）（开关位于模块的后部）。配置 CRN 457 控制模块（[见 RT Nr 6336](#)），配置振动台或料仓型设备的操作。
- **步骤 5：** 选择指针以及在喷枪或控制模块上为其选择合适的高压特性。
- **步骤 6：** 选择喷枪及粉末流量计。
- **步骤 7：** 将喷枪的指针对准喷房及需要喷涂的部件，扳动扳机；依次调节振动器的调节阀（推荐压力为 1-3 bar，最大值为 3 bar）、振动台型设备柱塞管的流化作用（压力约为 0.2 bar 和 2 bar），烟尘抽取调节阀、料仓型设备的料仓流化作用。
- **步骤 8：** 将装有粉末的塑料袋包裹在柱塞管上（[见第 4 页第 1 节](#)）。
- **步骤 9：** 调节喷枪或控制模块的粉末流量（[见 RT Nr 6336](#)）。

**注意：** 对于料仓型设备，松开喷枪扳机后，应对烟尘抽取系统和流化系统供气约 30 分钟。

## 7.2. 换色

### 7.2.1. 振动台型

- **步骤 1:** 将流化管从粉末盒中抽出但不脱离臂架，旋转臂架至推车外部。



- **步骤 2:** 将喷枪放置在通风喷房中。



- **步骤 3:** 在喷枪或控制模块上选择清洁模式。



启动清洁模式。



- **步骤 4:** 当软管清空及设备处于清洁模式时，将配置于泵上的流化管取出，并将管底接至快速清洁口。



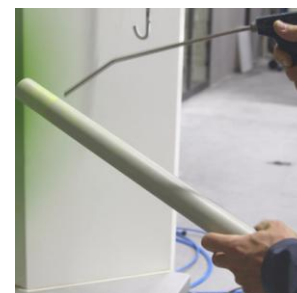
- **步骤 5:** 按压启动多次直至喷枪指针中没有粉末为止。对整个喷涂回路进行冲洗。



- **步骤 6:** 关闭清洁模式。将泵与流化管断开，但继续保持泵与推车的连接。



- **步骤 7:** 在推车放下臂架，使用鼓风机清洁臂架和流化管的外部。



- **步骤 8:** 搬开粉末盒，安装下一个喷涂颜色的粉末盒。

- **步骤 9:** 重新安装臂架、流化管和泵，将臂架插入新的颜料盒。



**摘要:**

粉末盒中的流化管	颜色 1												颜色 2
粉末盒外的流化管													
进入/退出清洁模式（从喷枪或控制模块）													
启动/停止清洁模式（从控制模块）													
启动快速清洁													
吹洗臂架和流化管的外侧													



**警告：** 在运行清洁模式的过程中，严禁断开供气，严禁将接头与泵断开。

### 7.2.2. 料仓型

- **步骤 1:** 将泵与料仓断开。
- **步骤 2:** 将料仓盖与接地套管断开。
- **步骤 3:** 将流化空气供给与料仓断开。
- **步骤 4:** 将配备柱塞管的料仓盖移开。
- **步骤 5:** 清空料仓。
- **步骤 6:** 使用鼓风机清洁，然后清洁碎屑、料仓盖、柱塞管、料仓主体及多孔板。
- **步骤 7:** 如有必要，可通过开启法兰拆卸料仓底部的部件以实现对多孔板和密封件的全面清洗。
- **步骤 8:** 将喷枪放入通风喷房。
- **步骤 9:** 在喷枪或控制模块上选择清洁模式。在操作屏上启动清洁模式。
- **步骤 10:** 在操作屏上关闭清洁模式。
- **步骤 11:** 使用鼓风机清洁空气泵、粉泵及与之相配的软管。
- **步骤 12:** 重新装配设备。
- **步骤 13:** 从料仓盖的加料孔中添加新的颜料。

## 8. 维护



**警告：**清洁操作只能使用压缩空气（最大压力：**2.5 bar**）（推车可装配鼓风机）和湿布进行清洗。请记住，既不能使用水也不能使用溶剂清洗设备（喷枪和控制模块）。设备每次更换颜色都必须进行清洗。

- 定期检查空气过滤器滤芯，必要时要进行更换。
- 如果过滤器中有水或油液，在安装时请倾倒滤罩，检查空气干燥器，或清除油液。通过拧开滤罩底部的黑色塑料部件对滤罩进行倾倒。

## 9. 备件

### 9.1. “e-Jet2”设备，振动台型



序号	部件编号 (P/N)	描述	数量	销售单位	备件等级 (*)
	910014683	带振动台的 e-Jet2 设备, 6m	1	1	3
	910014684	带振动台的 e-Jet2 设备, 12m	1	1	3
1	-	推车 (见第 26 页 9.1.1 小节)	1		-
2	1523297	CRN 457 控制模块 (见 RT Nr 6336)	1	1	3
3	910014736	软管和接头组件 (见第 31 页 9.1.2 小节)	1	1	2
4	910013775	粉泵 (见 RT Nr 6426)	1	1	3
5	910013650	臂架 (见第 33 页 9.1.4 小节)	1	1	3
6	910013651	流化管 (见第 32 页 9.1.3 小节)	1	1	3
7	1524463	Mach-Jet 喷枪 (见 RT Nr 6336)	1	1	3
	1524463-12	Mach-Jet 喷枪 (见 RT Nr 6336)	1	1	3
8	910015302	推车的 CRN 457 固定工具	1	1	3
		无显示			
	E4PCAL206	主电源电缆 (10A 250V)	1	1	3
	842635	5 m 接地电缆, 套管直径: 6 mm	1	1	3

(\*)

等级 1: 标准预防性维护

等级 2: 维修性维护

等级 3: 特殊性维护



序号	部件编号 (P/N)	描述	数量	销售单位	备件等级 (*)
	910014687	带振动台的 e-Jet2 设备, 6m	1	1	3
	910014688	带振动台的 e-Jet2 设备, 12m	1	1	3
1	-	推出 (见第 26 页 9.1.1 小节)	1		-
2	1523297	CRN 457 控制模块 (见 RT Nr 6336)	1	1	3
3	910014736	软管与接头组件 (见第 31 页 9.1.2 小节)	1	1	2
4	910013775	粉泵 (见 RT Nr 6426)	1	1	3
5	910013650	臂架 (见第 33 页 9.1.4 小节)	1	1	3
6	910013651	流化管 (见第 32 页 9.1.3 小节)	1	1	3
7	1524463	“Mach-Jet Gun”喷枪 (见 RT Nr 6336)	1	1	3
	1524463-12	“Mach-Jet Gun”喷枪 (见 RT Nr 6336)	1	1	3
8	910015302	e-Jet2 推车的 CRN 457 固定套件	1	1	3
		无显示			
	E4PCAL459	美式主电源电缆	1	1	3
	842635	5 m 接地电缆, 套管直径: 6 mm	1	1	3
	F6RLHG362	圆锥适配器 G 1/4-NPT 1/4	1	1	3

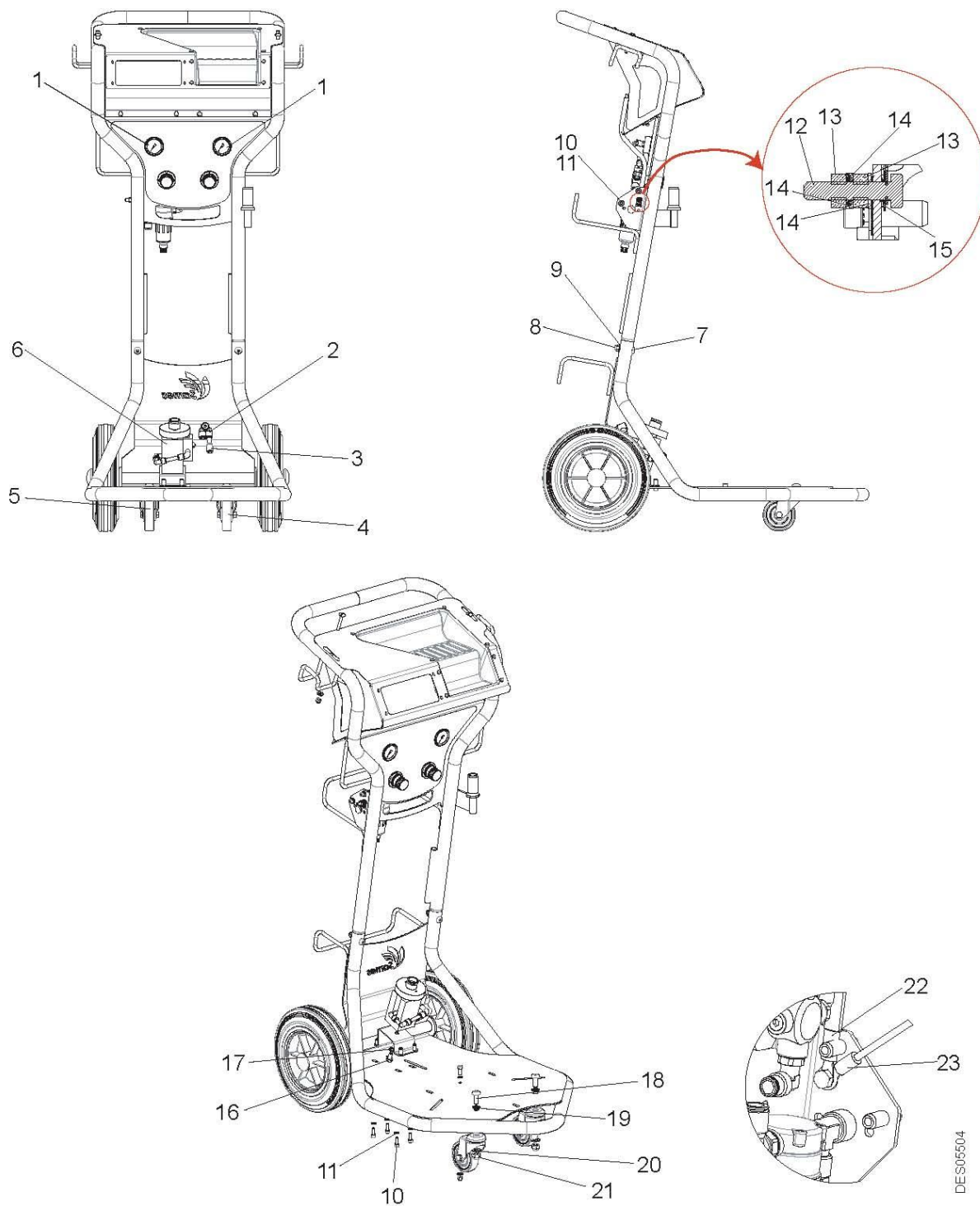
(\*)

等级 1: 标准预防性维护

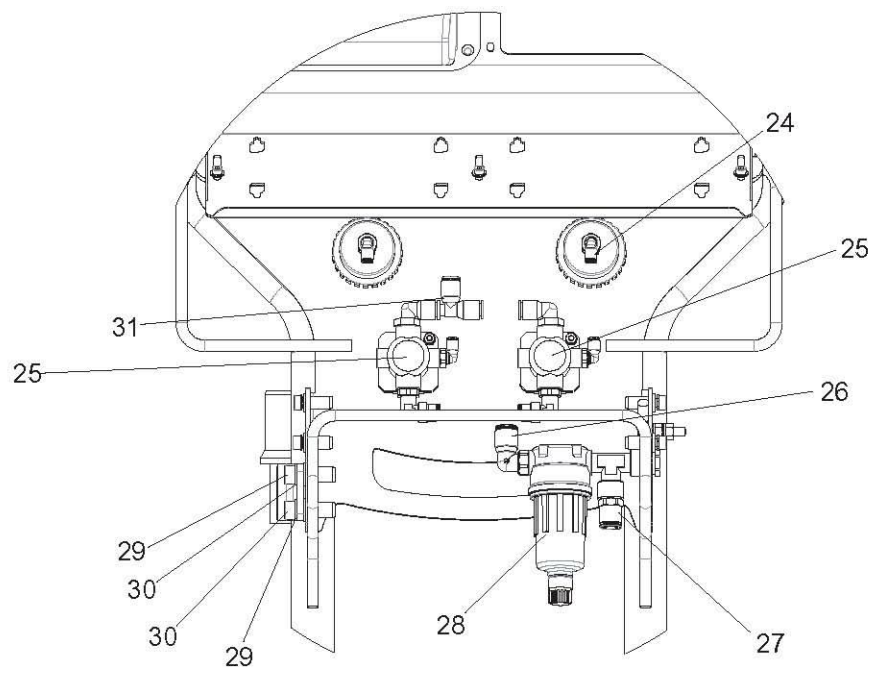
等级 2: 维修性维护

等级 3: 特殊性维护

9.1.1. 推车，振动台型



DES065504



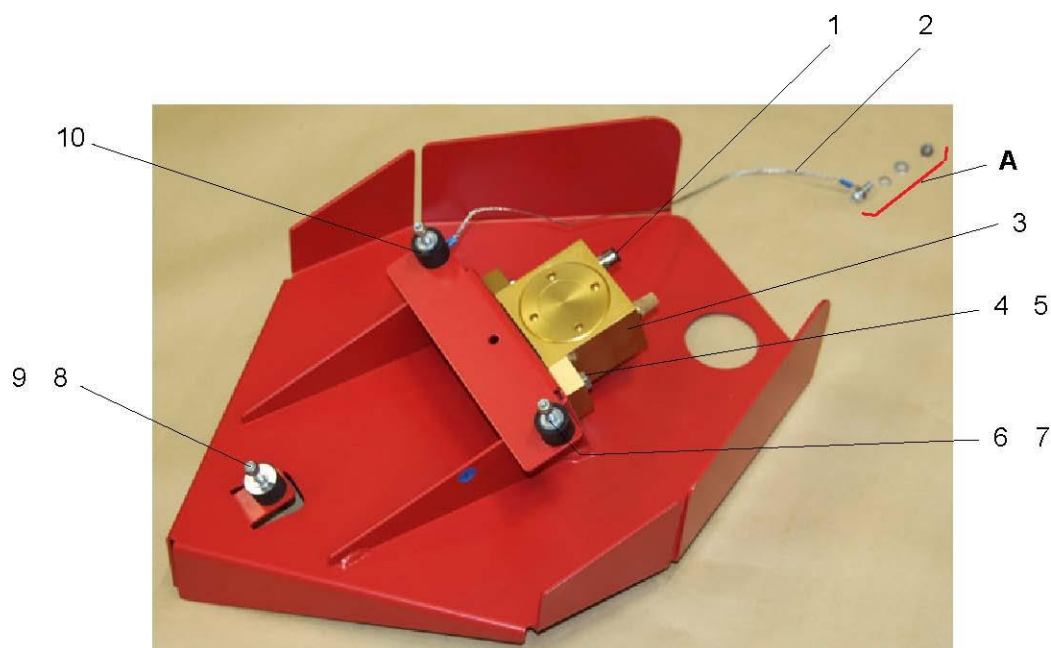
序号	部件编号 (P/N)	描述	数量	销售单位	备件等级 (*)
	-	振动台 (见第 29 页 9.1.1.1 小节)	1	-	-
1	EU9001879	压力表 (4 bar)	2	1	3
2	130001161	banjo 双配件	1	1	3
3	F6RPRR150	快卸型异径管	1	1	3
<b>快速清洁和固定</b>					
<b>6</b>	<b>1527409</b>	<b>快速清洁 (见第 30 页 9.1.1.2 小节)</b>	<b>1</b>	<b>1</b>	<b>3</b>
10	X3AVSY223	镀锌 Chc 螺钉 M6 x 16	4	1	3
11	EU9000835	扇形垫圈, 直径: 6 mm	4	1	3
16	X2BVHA280	镀锌 H 头螺钉 M8 x 16	1	1	3
17	EU9000847	扇形垫圈, 直径: 8 mm	1	1	3
<b>滚筒和固定</b>					
4	EU9000065	旋转滚筒	1	1	3
5	EU9000064	导电旋转滚筒	1	1	3
18	EU9000760	黑色 ChcM10 x 30 螺钉	2	1	3
19	EU9000837	扇形垫圈, 直径: 10 mm	2	1	3
20	X2BDZU010	Z10 U 镀锌垫圈	2	1	3
21	X2BEHS010	M 10 U nylstop 镀锌螺母	2	1	3
<b>推车臂架固定</b>					
29	EU9000847	扇形垫圈, 直径: 8 mm	2	1	3
30	X3AVSY283	Chc M8 x20 镀锌螺钉	2	1	3
<b>高低部件的固定</b>					
7	250000166	Chc M8 x 40 镀锌螺钉	2	1	3
8	X2BEHS008	M 8 U nylstop 镀锌螺钉	2	1	3
9	X2BDZU008	镀锌 Z 8 U 垫圈	2	1	3
<b>底盖的固定</b>					
10	X3AVSY223	镀锌 Chc M6 x16 螺钉	4	1	3
11	EU9000835	扇形垫圈, 直径: 6 mm	4	1	3
<b>推车接地螺钉</b>					
12	X7CVHA228	铜螺钉 H M6 x 30	1	1	3
13	X7CEHU006	铜 H M6 U 螺母	2	1	3
14	X7DDZU006	铜 Z6 U 垫圈	3	1	3
15	EU9000835	扇形垫圈, 直径: 6 mm	1	1	3
<b>接地片</b>					
<b>22</b>	<b>910014956</b>	<b>接地片</b>	<b>1</b>	<b>1</b>	<b>3</b>
<b>23</b>	<b>910014955</b>	<b>地线 CRN e-Jet2</b>	<b>1</b>	<b>1</b>	<b>3</b>
24	F6RLCS016	内螺纹肘型接头	2	1	3
<b>25</b>	<b>910014735</b>	<b>调节阀 (见第 30 页 9.1.1.3 小节)</b>	<b>2</b>	<b>1</b>	<b>2</b>
26	F6RLCS008	外螺纹肘型接头	1	1	3
27	F6RLUS225	外螺纹接头	1	1	3
28	160000152	滤芯 - 5 µm	1	1	1
31	F6RLTS416	T 型接头	1	1	3
	F6RLDS145	快卸型肘型接头 (CRN 后侧)	1	1	3

(\*) 等级 1: 标准预防性维护

等级 2: 维修性维护

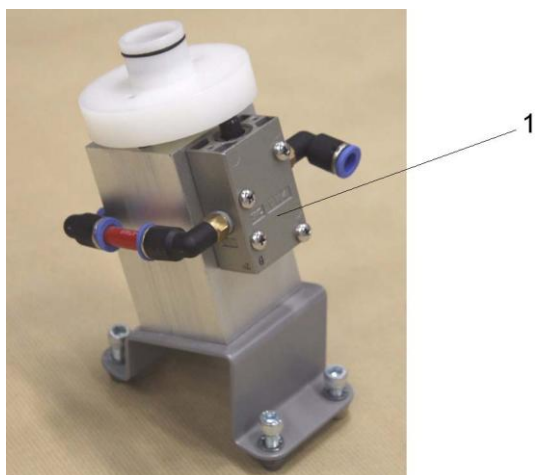
等级 3: 特殊性维护

### 9.1.1.1. 振动台



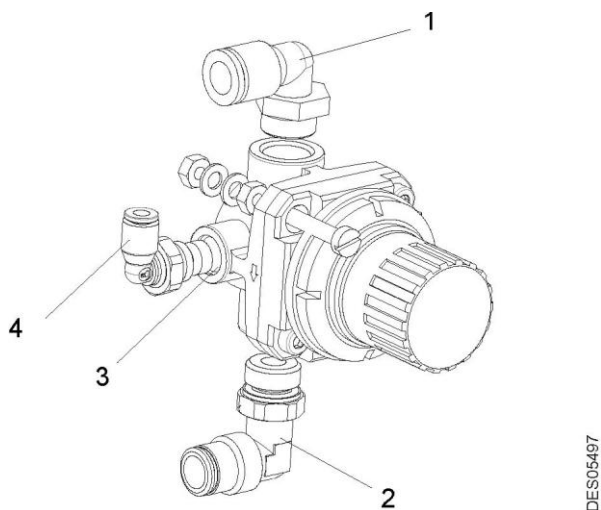
序号	部件编号 (P/N)	描述	数量	销售单位	备件等级 (*)
	-	振动台	1	-	-
1	F6RLUS199	外螺纹接头	1	1	3
2	910014952	接地片	1	1	3
3	180000061	气压振动器	1	1	2
4	X2BVHA286	白色镀锌 H M 8x 35 8/8 螺钉	2	1	1
5	EU9000847	M 8 U 镀锌垫圈	2	1	1
6	EU9000660	Chc M 6 x 10 螺钉 (振动台阻尼器固定螺钉)	3	1	3
7	EU9000835	扇形垫圈直径: 6 mm	3	1	3
8	X2BEHS006	M6 Nylstop 螺母	3	1	1
9	X2BDMU006	M 6 U 镀锌垫圈	3	1	1
10	EU9000355	阻尼器	3	1	3
<b>A</b>	EU9000835	扇形垫圈直径: 6 mm	1	1	3
	X3AVSY223	Chc M 6 x 16 镀锌螺钉	1	1	3
	X2BDMU006	M6 U 镀锌垫圈	1	1	3
	X2BEHS006	nylstop M6 U 镀锌螺母	1	1	3

### 9.1.1.2. 快速清洁



序号	部件编号 (P/N)	描述	数量	销售单位	备件等级 (*)
	<b>1527409</b>	快速清洁	<b>1</b>	<b>1</b>	<b>3</b>
1	F1VPDC132	分配器	1	1	2

### 9.1.1.3. 调节阀



序号	部件编号 (P/N)	描述	数量	销售单位	备件等级 (*)
	<b>910014735</b>	调节阀	<b>2</b>	<b>1</b>	<b>2</b>
1	F6RLCS411	外螺纹肘型接头	1	1	3
2	130001160	转动接头	1	1	3
3	EU5000050	多孔圈	1	1	2
4	EU9000062	外螺纹肘型接头	1	1	3

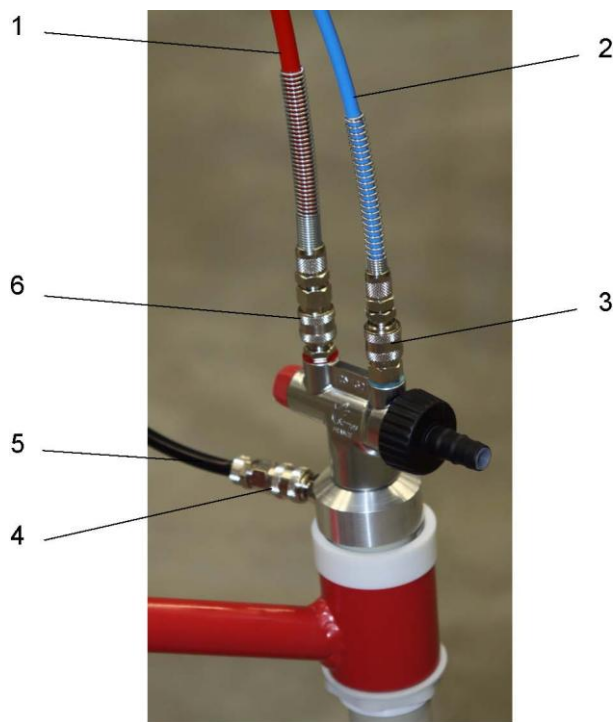
(\*)

等级 1: 标准预防性维护

等级 2: 维修性维护

等级 3: 特殊性维护

### 9.1.2. 软管与接头组件



序号	部件编号 (P/N)	描述	数量	销售单位	备件等级 (*)
	<b>910014736</b>	<b>软管和接头 - 振动台</b>	<b>1</b>	<b>1</b>	<b>3</b>
1	U1GRBW197	红色聚氨酯软管, 直径: 8 mm	1.25	m	1
2	U1GLBT152	蓝色聚氨酯软管, 直径: 6 mm	1.3	m	2
3	130001142	弹性外螺纹快装型接头	1	1	3
4	F6RAJR026	连接头	1	1	3
5	130000624	黑色聚氨酯防静电软管	1.3	m	3
6	130001143	弹性内螺纹快装型接头	1	1	3

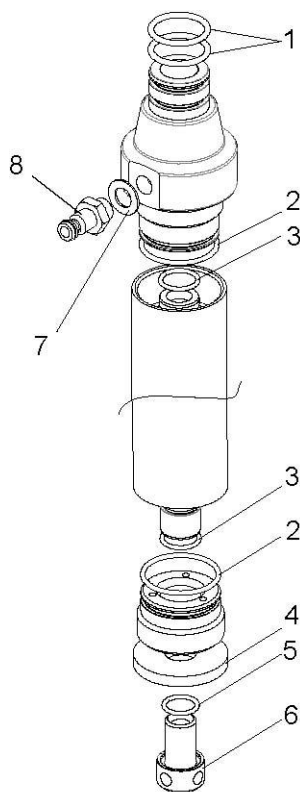
(\*)

等级 1: 标准预防性维护

等级 2: 维修性维护

等级 3: 特殊性维护

### 9.1.3. 流化管



DES05496

序号	部件编号 (P/N)	描述	数量	销售单位	备件等级 (*)
	<b>910013651</b>	<b>流化管</b>	<b>1</b>	<b>1</b>	<b>3</b>
1	J2CTPB253	O 型圈, 黑色	2	1	1
2	J2FTDF341	O 型圈, 氟橡胶	2	1	1
3	J2FTDF177	O 型圈, 氟橡胶	2	1	1
4	900009302	多孔垫圈	1	1	1
5	J2FTDF160	O 型圈, 氟橡胶	1	1	1
6	900009303	吸嘴	1	1	2
7	EU9000855	黑色垫圈	1	1	3
8	EU9001083	快卸型接头	1	1	3

(\*)

等级 1: 标准预防性维护

等级 2: 维修性维护

等级 3: 特殊性维护



#### 9.1.4. 臂架



序号	部件编号 (P/N)	描述	数量	销售单位	备件等级 (*)
	<b>910013650</b>	<b>臂架</b>	<b>1</b>	<b>1</b>	<b>3</b>
1	J2CTPB253	柱塞管环	1	1	2
2	E3RPCN036	Rilsan 螺母	1	1	2

(\*)

等级 1: 标准预防性维护

等级 2: 维修性维护

等级 3: 特殊性维护

9.2. “e-Jet2”设备，料仓型



序号	部件编号 (P/N)	描述	数量	销售单位	备件等级 (*)
	910014685	料仓型 e-Jet2 设备, 6m	1	1	3
	910014686	料仓型 e-Jet2 设备, 12m	1	1	3
1	-	推车 (见第 37 页 9.2.1 小节)	1		-
2	1523297	CRN 457 控制模块 (见 RT Nr 6336)	1	1	3
3	910014737	软管与接头组件 (见第 39 页 9.2.2 小节)	1	1	2
4	910013775	粉泵 (见 RT Nr 6426)	1	1	3
5	910014738	料仓 (见第 40 页 9.2.3 小节)	1	1	3
6	910014333	空气泵 (抽取烟尘) (见 RT Nr 6426)	1	1	3
7	1524463	“Mach-Jet Gun”喷枪 (见 RT Nr 6336)	1	1	3
	1524463-12	“Mach-Jet Gun”喷枪 (见 RT Nr 6336)	1	1	3
8	910015302	推车 CRN 457 固定套件	1	1	3
		无显示			
	E4PCAL206	主电源电缆 10A 250V	1	1	3
	842635	5 m 接地电缆, 套管直径: 6 mm	1	1	3

(\*)

等级 1: 标准预防性维护

等级 2: 维修性维护

等级 3: 特殊性维护

序号	部件编号 (P/N)	描述	数量	销售单位	备件等级 (*)
	910014689	料仓型 e-Jet2 设备, 6m	1	1	3
	910014690	料仓型 e-Jet2 设备, 12m	1	1	3
1	-	推车 (见第 37 页 9.2.1 小节)	1		-
2	1523297	CRN 457 控制模块 (见 RT Nr 6336)	1	1	3
3	910014737	软管与接头组件 (见第 39 页 9.2.2 小节)	1	1	2
4	910013775	粉泵 (见 RT Nr 6426)	1	1	3
5	910014738	料仓型 (见第 40 页 9.2.3 小节)	1	1	3
6	910014333	空气泵 (吸取烟尘) (见 RT Nr 6426)	1	1	3
7	1524463	“Mach-Jet Gun”喷枪 (见 RT Nr 63366)	1	1	3
	1524463-12	“Mach-Jet Gun”喷枪 (见 RT Nr 63366)	1	1	3
8	910015302	推车 CRN 457 固定套件	1	1	3
		无显示			
	E4PCAL459	US 主电源电缆	1	1	3
	842635	5 m 接地电缆, 套管直径: 6 mm	1	1	3
	F6RLHG362	锥形适配器	1	1	3

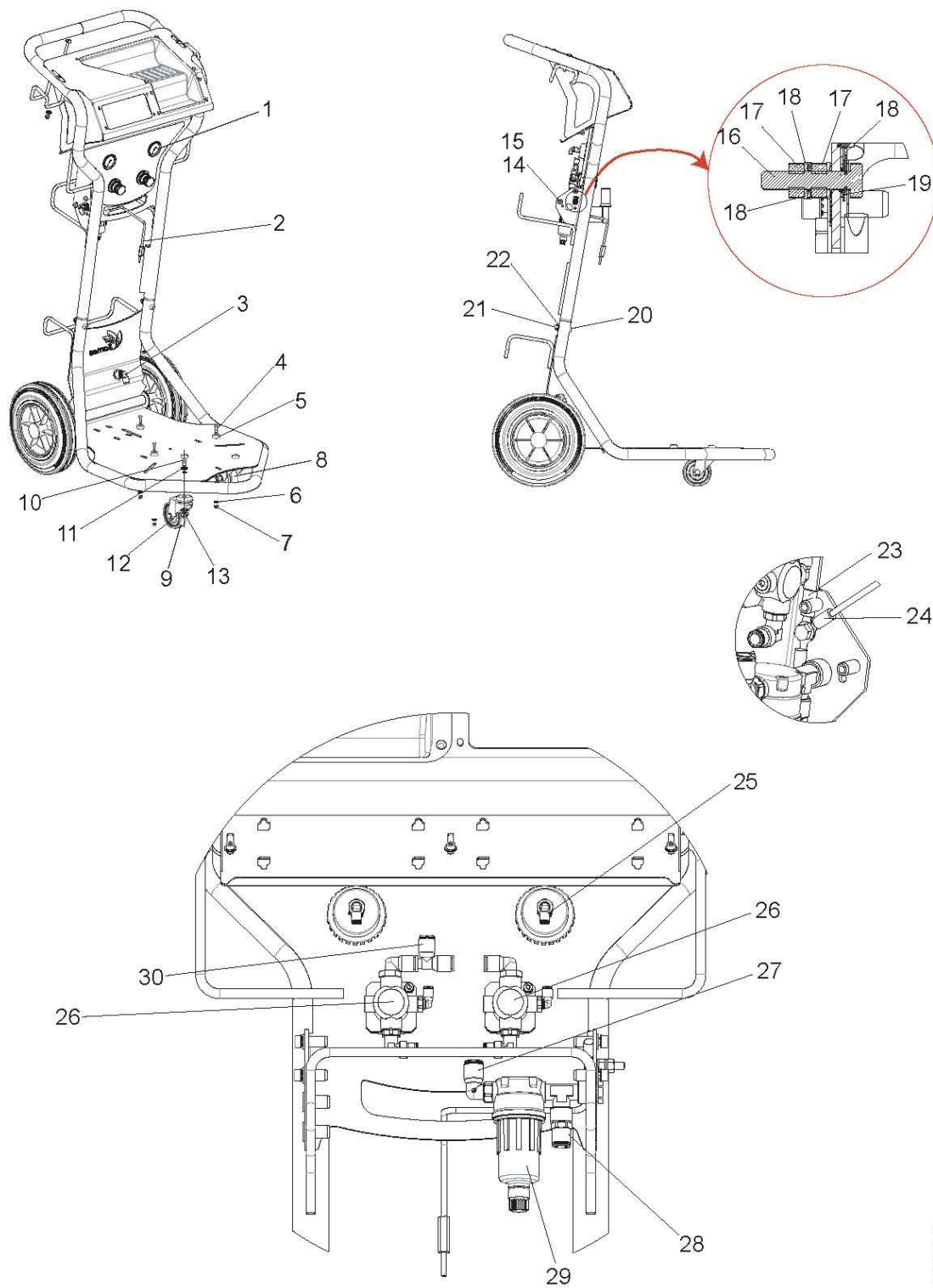
(\*)

等级 1: 标准预防性维护

等级 2: 维修性维护

等级 3: 特殊性维护

9.2.1. 推车，料仓型



DES05506

序号	部件编号 (P/N)	描述	数量	销售单位	备件等级 (*)
1	EU9001879	压力表 4 bars	2	1	3
2	<b>910015323</b>	<b>接地片</b>	<b>1</b>	<b>1</b>	<b>3</b>
3	F6RLCS204	肘型接头	1	1	3
4	EU9000563	HC M5 x 20 螺钉	3	1	3
5	EU9001915	定位螺柱	3	1	2
6	X4KDMU005	不锈钢 M5 U 型垫圈	3	1	3
7	X2BEHS005	M5 nylstop 螺母	3	1	3
		<b>卷筒及其固定套件</b>			
8	EU9000064	导电旋转卷筒	1	1	3
9	EU9000065	旋转卷筒	1	1	3
10	EU9000760	黑色 ChcM10 x 30 螺钉	2	1	3
11	EU9000837	扇形垫圈, 直径: 10 mm	2	1	3
12	X2BDZU010	Z10 U 镀锌垫圈	2	1	3
13	X2BEHS010	M 10 U nylstop 镀锌螺母	2	1	3
		<b>固定后盖</b>			
14	X3AVSY223	ChcM6 x16 镀锌螺钉	4	1	3
15	EU9000835	扇形垫圈直径: 6 mm	4	1	3
		<b>推车接地螺钉</b>			
16	X7CVHA228	H M6 x 30 铜螺钉	1	1	3
17	X7CEHU006	H M6 U 铜螺母	2	1	3
18	X7DDZU006	Z6 U 铜垫圈	3	1	3
19	EU9000835	扇形垫圈, 直径: 6 mm	1	1	3
		<b>固定高低部件</b>			
20	250000166	Chc M8 x 40 镀锌螺钉	2	1	3
21	X2BEHS008	M 8 U nylstop 镀锌螺母	2	1	3
22	X2BDZU008	Z 8 U 镀锌垫圈	2	1	3
23	<b>910014956</b>	<b>接地片</b>	<b>1</b>	<b>1</b>	<b>3</b>
24	<b>910014955</b>	<b>地线 CRN e-Jet2</b>	<b>1</b>	<b>1</b>	<b>3</b>
25	F6RLCS016	内螺纹肘型接头	2	1	3
26	<b>910014735</b>	<b>调节阀 (见第 30 页 9.1.1.3)</b>	<b>2</b>	<b>1</b>	<b>2</b>
27	F6RLCS008	外螺纹肘型接头	1	1	3
28	F6RLUS225	外螺纹接头	1	1	3
29	160000152	滤芯 - 5 µm	1	1	1
30	F6RLTS416	T 型接头	1	1	3
-	F6RLDS145	快卸型肘型接头 (CRN 后侧)	1	1	3
-	F6RAJR026	接头 8 mm	1	1	3

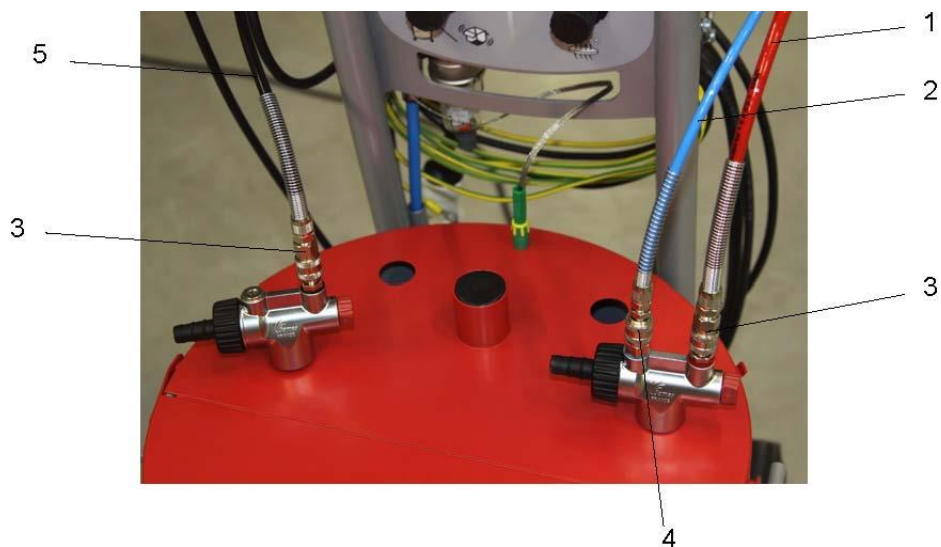
(\*)

等级 1: 标准预防性维护

等级 2: 维修性维护

等级 3: 特殊性维护

### 9.2.2. 软管与接头组件



序号	部件编号(P/N)	描述	数量	销售单位	备件等级 (*)
	<b>910014737</b>	<b>软管及接头组件 - 料仓型</b>	<b>1</b>	<b>1</b>	<b>3</b>
1	U1GRBW197	红色聚氨酯软管, 直径: 8 mm	0,7	m	1
2	U1GLBT152	蓝色聚氨酯软管, 直径: 8 mm	0,7	m	2
3	130001143	内螺纹快装型接头 (带弹簧)	2	1	3
4	130001142	外螺纹快装型接头 (带弹簧)	1	1	3
5	130000624	黑色聚氨酯防静电软管	1,3	m	3

(\*)

等级 1: 标准预防性维护

等级 2: 维修性维护

等级 3: 特殊性维护

### 9.2.3. 料仓

序号	部件编号(P/N)	描述	数量	销售单位	备件等级 (*)
	<b>910014738</b>	<b>料仓</b>	<b>1</b>	<b>1</b>	<b>3</b>
	EU75000006	多孔板	1	1	1
	EU75000033	流化密封件	1	1	1
	EU9000852	白色环 1/8	1	1	2
	EU9001083	快装型接头 1/8	1	1	3
	EU9000189	肘型接头 1/8 BSP	1	1	3
	EU9000113	接地套管	1	1	3
	E4CSPR080	蓝色套管	1	1	3
	130000818	外螺纹缩径接头	1	1	3
	EU9000114	4 mm 绿色香蕉插头	1	1	3
	EU9001064	接地片	1	1	3
	J2CTCN052	O 型圈-黑色	2	1	3
	J2CTPB253	O 型圈-黑色	2	1	3
	547866	支撑管	1	1	3
	<b>910008159</b>	<b>450 mm 管，用于连接泵</b>	<b>1</b>	<b>1</b>	<b>3</b>

(\*)

等级 1: 标准预防性维护

等级 2: 维修性维护

等级 3: 特殊性维护