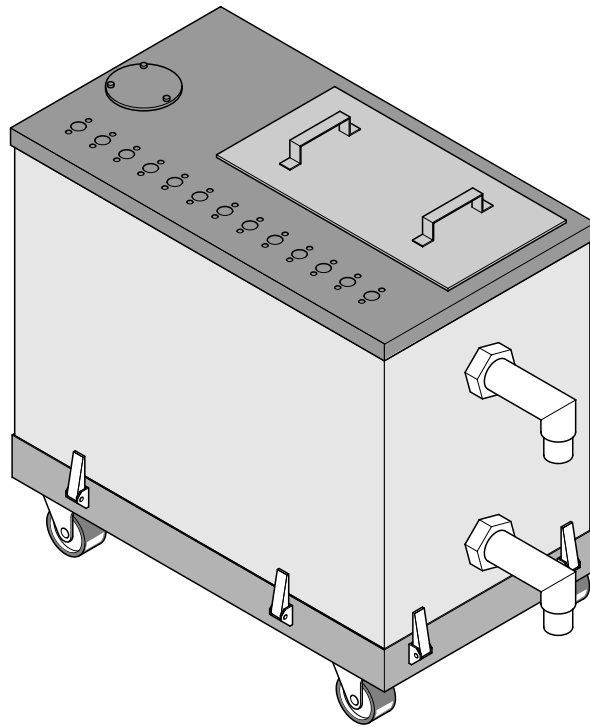


From February 1st, 2017 SAMES Technologies SAS becomes SAMES KREMLIN SAS
A partir du 1/02/17, SAMES Technologies SAS devient SAMES KREMLIN SAS

SAMES  **KREMLIN**



DES00372

Istruzioni d'uso

Serbatoio distributore di polvere CSV 600

SAMES Technologies 13 Chemin de Malacher 38243 Meylan Cedex
Tel. 33 (0)4 76 41 60 60 - Fax. 33 (0)4 76 41 60 90 - www.sames.com

Ogni comunicazione o riproduzione del presente documento, in qualsiasi forma, e qualunque utilizzo o comunicazione del relativo contenuto sono vietati, tranne previa autorizzazione scritta di SAMES Technologies.

Le descrizioni e le caratteristiche contenute nel presente documento possono essere modificate senza preavviso e non impegnano in alcun modo SAMES Technologies.

© SAMES Technologies 2001



IMPORTANT : Sames Sames Technologies é dichiarata organismo di formazione presso il ministero del lavoro.

Esistono durante tutto l'anno. delle formazioni permettendo di acquisire il "savoir faire" indispensabile all'installazione e alla manutenzione delle vostre attrezzature.

Un catalogo è disponibile su semplice richiesta. Potrete così scegliere nella gamma di programmi di formazioni, il tipo di conoscenza o di competenza che corrisponde ai vostri bisogni e obiettivi di produzione.

Queste formazioni possono essere dispensate presso vostro stabilimento o nel centro di formazione situato nella nostra sede di Meylan.

Servizio formazione:

Tel.: 33 (0)4 76 41 60 04

E-mail : formation-client@sames.com

Serbatoio distributore di polvere CSV 600

1. Regole di sicurezza - Installazione	4
2. Descrizione	4
3. Caratteristiche	4
3.1. <i>Caratteristiche generali</i>	4
3.2. <i>Caratteristiche pneumatiche</i>	5
3.3. <i>Caratteristiche del rilevatore di livello</i>	5
4. Schemi	5
5. Funzionamento	5
6. Utensili	6
7. Installazione	6
8. Regolazioni	6
9. Manutenzione	6
9.1. <i>Manutenzione e verifiche periodiche</i>	6
9.2. <i>Smontaggi e rimontaggi (informazioni generali)</i>	6
10. Riparazioni	7
11. Pezzi di ricambio	8
11.1. <i>Serbatoio CSV 600</i>	8
11.2. <i>Venturi di aspirazione dei fumi</i>	10
11.3. <i>Opzione del rilevatore di livello</i>	10

1. Regole di sicurezza - Installazione



IMPORTANTE : Il serbatoio CSV 600 è volto soltanto a conservare vernice in polvere. Questa attrezzatura può essere pericolosa se non è utilizzata conformemente alle regole di sicurezza precisate nel presente manuale (cfr. gli articoli da R233-140 a R233-150 del Codice del lavoro, inerenti le cabine di verniciatura e di polverizzazione).

Tutte le strutture conduttrici, quali pavimenti, pareti della cabina di spruzzatura della polvere, soffitti, barriere, pezzi da verniciare, serbatoi di distribuzione della polvere,..., situate nei pressi dell'ubicazione di lavoro, nonché il morsetto di terra del modulo di comando elettropneumatico devono essere collegati elettricamente al sistema di allacciamento alla terra di protezione dell'alimentazione elettrica.

Fascia di temperature operative: da 0 °C a 40 °C (da 32 °F a 104 °F).

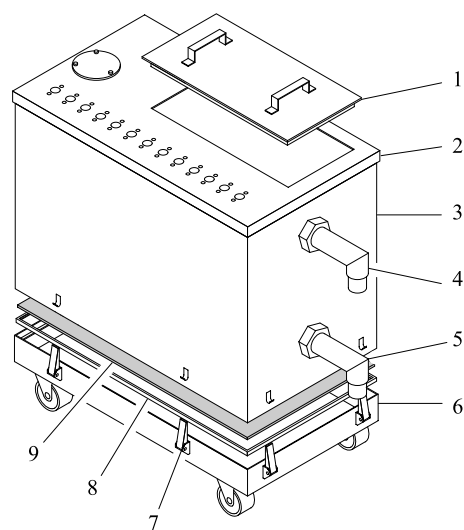
2. Descrizione

Il serbatoio CSV 600 è costituito dai seguenti elementi:

- Un fondo di serbatoio [6], montato su rotelle, su cui poggia una piastra di «fluidizzazione» [9] munita di una guarnizione [8].
- Un corpo di serbatoio [3] fissato al fondo del serbatoio tramite ganci [7].
- Un coperchio [2] che regge dodici tuffanti di aspirazione ed un "venturi" di aspirazione dei fumi.
- Una botola di accesso [1] montata sul coperchio, che consente di caricare la polvere.

In opzione, il serbatoio può essere munito di:

- Un rilevatore di livello di polvere "alto" [4].
- Un rilevatore di livello di polvere "basso" [5].

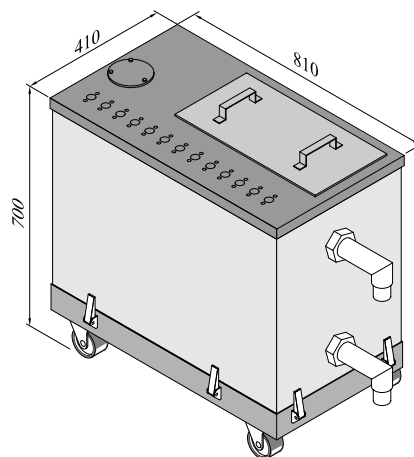


DES00374

3. Caratteristiche

3.1. Caratteristiche generali

- Dimensioni: 810 x 410 x 700 mm
- Massa senza attrezzatura: 50 kg circa.
- Capienza utile: 120 l (ossia circa 60 kg di polvere fluidizzata).
- Numero massimo di tuffanti: 12.



DES00379

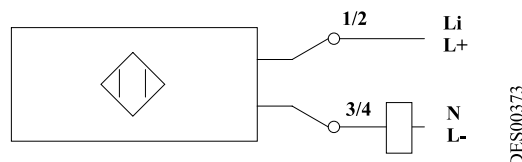
3.2. Caratteristiche pneumatiche

- Portata d'aria «di fluidizzazione» del serbatoio: da 10 a 17 m₀³/h.
- Consumo d'aria del venturi di aspirazione dei fumi: da 5 a 7 m₀³/h.
- Portata massima d'aria del venturi di aspirazione dei fumi:
 - collegato a 10 m di tubo Dia. 20 mm: 20 m³/h.
 - collegato a 5 m di tubo Dia. 20 mm: 26 m³/h.

3.3. Caratteristiche del rilevatore di livello

Caratteristiche	Valore
Tensione di alimentazione	20 - 250 V AC/DC
Corrente di uscita in mantenimento	350 mA AC (+ 50 °C (+ 122 °F)) 250 mA AC (+ 80 °C (+ 176 °F)) 100 mA DC
Corrente di uscita in chiamata	2,2 A (20 ms/0,5 Hz)
Corrente di uscita massima	5 mA
Calo di tensione/carica massima	< 6,5 V AC / < 6 V DC
Corrente residua	< 2,5 mA / 250 V AC < 1,3 mA / 110 V AC < 0,8 mA / 24 V CC
Frequenza di commutazione	25 Hz AC / 30 Hz DC
Frequenza di commutazione LED	giallo
Temperatura ambiente	-25... + 80 ° C (+ 176 °F)
Protezione	IP 65
CEM	gruppo 2
Cassa	PBTP coperchio in policarbonato
Allacciamenti	morsetti fino a 2,5 mm ²

Schema degli allacciamenti:



4. Schemi

Non in oggetto.

5. Funzionamento

Il serbatoio è alimentato con aria compressa attraverso il fondo poroso. La corrente d'aria ascendente, proveniente da questo fondo, svolge la fluidizzazione della polvere contenuta nel serbatoio.

Il coperchio del serbatoio può contenere al massimo dodici tuffanti di aspirazione che consentono di alimentare gli spruzzatori di polverizzazione.

Un venturi di aspirazione dei fumi, montato sul coperchio, consente l'evacuazione della portata d'aria «di fluidizzazione», per evitare le perdite di polvere.

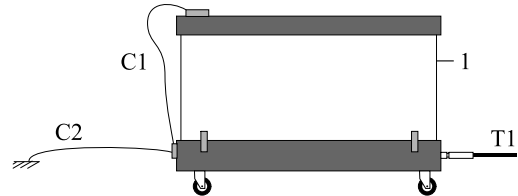
6. Utensili

Nessun utensile specifico.

7. Installazione

Installare tassativamente il serbatoio in modo conforme alle regole di sicurezza indicate nel capitolo 1. Collegare i seguenti elementi:

- Il tubo d'aria \varnothing 6/8 [T1] «di fluidizzazione» del serbatoio in polvere [1].
- Il cavo di terra [C1] tra il fondo del serbatoio ed il coperchio.
- Il cavo di terra [C2] alla terra di protezione dell'alimentazione elettrica.



DES00375

8. Regolazioni

Non in oggetto.

9. Manutenzione

9.1. Manutenzione e verifiche periodiche



IMPORTANTE : Tutte le operazioni di pulizia devono essere eseguite con aria compressa, un panno o eventualmente una spazzola. Non bisogna mai utilizzare dell'acqua per pulire l'attrezzatura.

Lo sporco e l'usura dell'attrezzatura generati dal passaggio della vernice in polvere dipendono dal tipo di vernice.

La periodicità della manutenzione riportata nella seguente tabella è indicativa. A mano a mano che utilizza il materiale SAMES, l'utente dovrà creare un suo programma di manutenzione.

Nei primi tempi, si consiglia il seguente programma di manutenzione:



IMPORTANTE : Per evitare risalite di polvere all'altezza dell'elettrovalvola, è indispensabile scollare i tubi d'aria di «iniezione» e d'aria di «diluizione» prima di effettuare la pulizia del tuffante di aspirazione.

Frequenza della manutenzione	Azione
Prima di iniziare il lavoro	Controllare che le regole di sicurezza del capitolo 1 siano rispettate.
Ogni giorno	Controllare lo stato del materiale.

9.2. Smontaggi e rimontaggi (informazioni generali)

I raccordi pneumatici che necessitano di essere montati e smontati di frequente sono di tipo «rapido»:

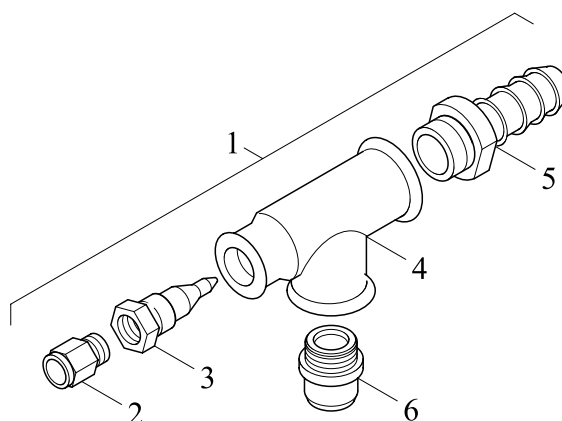
- per fissare un tubo, basta spingerlo fino in fondo nell'orifizio del raccordo,
- per staccare il tubo dal raccordo pneumatico, basta spingere con le dita l'anello che circonda il tubo verso il raccordo e rimuoverlo.

10. Riparazioni

Sintomi	Cause probabili	Rimedi
La polvere esce a scatti.	Fluidizzazione della polvere insufficiente.	Aggiustare il riduttore con una pressione d'aria di «fluidizzazione» sufficiente.
	Diametro del tubo di trasporto della polvere inadeguato.	Cambiare il tubo di trasporto della polvere.
La polvere esce dal serbatoio.	Portata insufficiente del venturi di aspirazione dei fumi.	Regolare l'aria di aspirazione dei fumi.
Scarica elettrica in contatto con il serbatoio.	Cattiva massa.	Verificare o cambiare la treccia di massa tra il coperchio ed il fondo del serbatoio.

Num	Riferimento	Designazione	Qtà	Unità di vendita	1a Urgenza	Usura
	752894	Serbatoio CSV 600 completo	1	1	-	-
1	749832	Guarnizione per la botola del coperchio	1	1		X
2	749833	Guarnizione del coperchio	1	1		X
3	E3RBBN036	Tappo PG36	2	1	-	-
4	E3RPLJ036	Guarnizione piatta di premistoppa PG36	2	1		X
5	E3RPCN036	Dado del premistoppa PG36	2	1	-	-
6	F6RLJR195	Boccola maschio	1	1	-	-
7	Q1VRGC001	Rotella	4	1	-	-
8	749835	Guarnizione della piastra di « fluidizzazione»	1	1		X
9	547720	Piastra di « fluidizzazione»	1	1	X	
	749834	Piastra di « fluidizzazione» rafforzata	Opzione	1	X	
10	Q1FFER053	Chiusura a ganci	8	1	-	-
11	Q1FFER054	Ganci di chiusura	8	1	-	-
12	842635	Cavo di massa con terminali lunghi 5 m	1	1	-	-
	X7CEHM006	Dado basso H M 6 ottone	6	1	-	-
	X2BDVX006	Rondella dentellata AZ6	2	1	-	-
	X7DDZU006	Rondella Z6 in ottone	2	1	-	-
13	vedere § 11.2 pag. 10	Venturi di aspirazione dei fumi	1	1		X
14	J2CTCN052	O-ring 25 / 4 - HP1S	13	10		X
15	F6NPBA097	Tappo GPN300	12	1	-	-
16	X4EVSF117	Vite F/90 Hc M 4 x 8 - Inox	26	1	-	-
	vedere § 11.3 pag. 10	Kit di rivelazione	Opzione	1	-	-

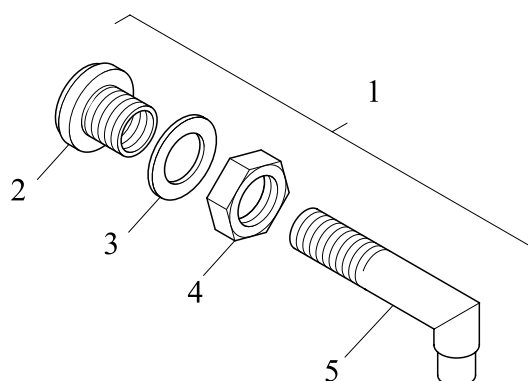
11.2. Venturi di aspirazione dei fumi



DES00378

Num	Riferimento	Designazione	Qtà	Unità di vendita	1a Urgenza	Usura
1	455455	Venturi di aspirazione dei fumi		1		X
2	F6RLUS199	Unione semplice maschio	1	1	-	-
3	449108	Iniettore	1	1	X	
4	742654	Corpo di venturi	1	1	-	-
5	449109	Puntale scanalato	1	1		X
6	748489	Supporto di tubo tuffante	1	1	-	-

11.3. Opzione del rilevatore di livello



DES00377

Num	Riferimento	Designazione	Qtà	Unità di vendita	1a Urgenza	Usura
1	855392	Kit del rilevatore di livello		1	-	-
2	548901	Supporto del rilevatore di livello	1	1	-	-
3	E3RPLJ036	Guarnizione piatta di premistoppa PG36	1	1		X
4	E3RPCN036	Dado del premistoppa PG36	1	1	-	-
5	E6KDDP066	Rilevatore di livello	1	1	X	