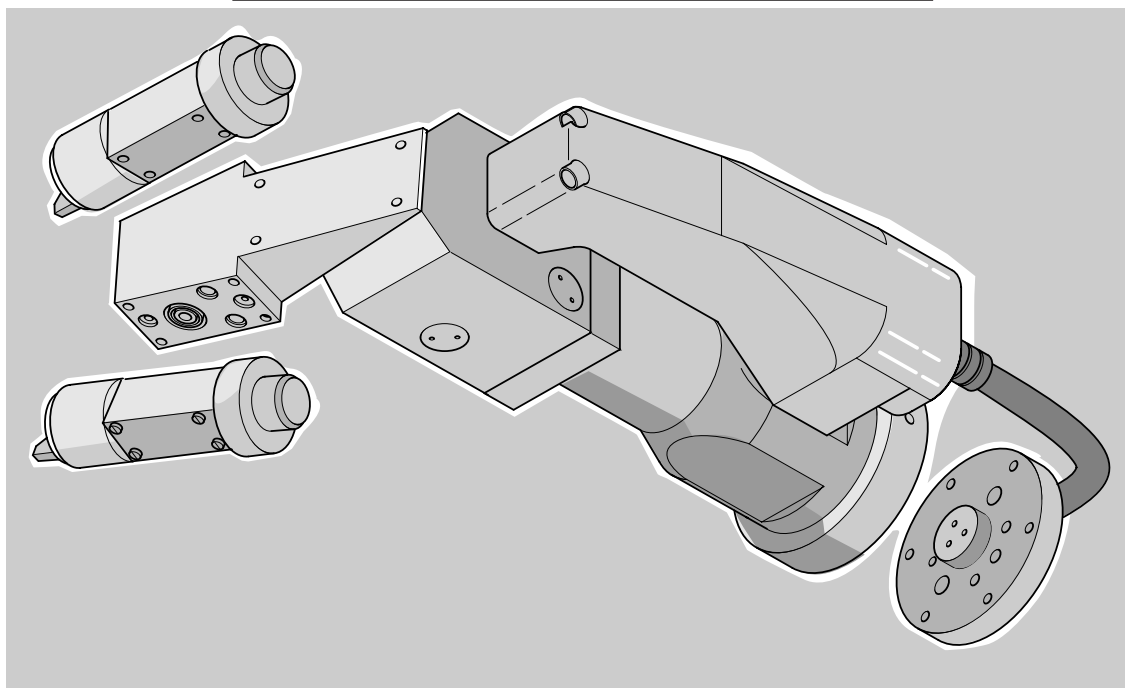


Sames sa

BEDIENUNGSANLEITUNG

From February 1st, 2017 SAMES Technologies SAS becomes SAMES KREMLIN SAS
A partir du 1/02/17, SAMES Technologies SAS devient SAMES KREMLIN SAS



ERSATZTEILE FÜR DIE TRÄGER DER TRP501/502/60/90/DP/SP/QD/metric mit UHT 153 (DE)

NACHTRAG ZUR BEDIENUNGSANLEITUNG DER TRP 500 : RT 6009

- VOLKSWAGEN HANNOVER -

Art der Änderung : Hinzufügung Kapitel 1, 2 und 3. Wegstreichen von den Positionsnummern 1, 2 und 3 auf

Seite **HD03-07**

| | | | |
|--|------------------|--|--|
| Bearbeitet durch : DE LUCA Ph. | Überprüft durch: | Überprüft durch: DI GIOIA M. | Freigegeben durch: VEYRAT D. |
|--|------------------|--|--|

Die in dieser Bedienungsanleitung angegebenen Informationen und Eigenschaften sind nicht bindend. **SAMES SA** behält sich das Recht vor, die Eigenschaften ihrer Ausrüstungen ohne Vorankündigung zu ändern

| INHALT | SEITE |
|---|--------------|
| 1. VORWORT..... | 3 |
| 2. REINIGUNG UND WARTUNG DER ELEKTROSTATISCHEN SPRITZANLAGEN..... | 3 |
| 3. DURCH DIE BEDIENER EINZUHALTENDE PROZEDUR UND VORSICHTSSMAß-NAHMEN | 3 |
| 4. ÜBERSICHT | 4 |
| 5. TYPENBEISPIELE..... | 5 |
| 6. ERSATZTEILE: | |
| CO06-A - UHT 153 – 1 508 385 | 7 |
| HD01-03-B – MANIFOLDBLOCK / DP / OHNE REGLER / METRIC – 856 331 | 8 |
| HD01-04-B –MANIFOLDBLOCK / DP / OHNE REGLER / METRIC – 856 331 | 9 |
| HD01-05-B –MANIFOLDBLOCK / DP / MIT REGLER / METRIC – 857 673 | 10 |
| HD01-06-B –MANIFOLDBLOCK / DP / MIT REGLER / METRIC – 857 673 | 11 |
| HD01-07-A – MANIFOLDBLOCK / SP / OHNE REGLER / METRIC – 852 300 | 12 |
| HD01-08-A –MANIFOLDBLOCK / SP / OHNE REGLER / METRIC – 852 300 | 13 |
| HD01-09-A –MANIFOLDBLOCK / SP / MIT REGLER / METRIC – 853 640 | 14 |
| HD01-10-A – MANIFOLDBLOCK / SP / MIT REGLER / METRIC – 853 640 | 15 |
| HD02-11-A – ISOLIERTRÄGER / SP / OHNE REGLER | 16 |
| HD02-12-A – ISOLIERTRÄGER / SP / OHNE REGLER | 17 |
| HD03-07-B – MONTAGEPLATTE / SP / OHNE REGLER | 18 |
| HD04-01-B – MONTIERTER OBERER TRÄGER TRP 401 / 90 / SS – 750 662 | 19 |
| HD04-02-B – MONTIERTER OBERER TRÄGER TRP 402 / 90 / SS – 459 352 | 20 |
| HD04-03-B – MONTIERTER OBERER TRÄGER TRP 401 / 60 / SS – 750 661 | 21 |
| HD04-04-B – MONTIERTER OBERER TRÄGER TRP 402 / 60 / SS – 459 351 | 22 |

1. VORWORT

Diese Anlage kann sich als gefährlich erweisen, wenn sie nicht gemäß den Sicherheitsvorschriften der Bedienungsanleitung verwendet wird.

- Zerstäuber.....**TRP 502.**
- Hochspannungsversorgung.....**GNM 100-A – UHT 153.**
- Einrichtung vom Typ C (EN 50176).
- Entladeenergie höher als 350 mj.
- Begrenzung des Hochspannungstroms 100 µA.
- Nenn-Hochspannung 90 kV.
-

2. REINIGUNG UND WARTUNG DER ELEKTROSTATISCHEN SPRITZANLAGEN

Die Herstelleranweisungen für die Reinigung der Spritzanlage müssen eingehalten werden. Sie sollten folgende Hinweise enthalten:

Vor jeder Reinigung der Spritzanlage bzw. vor jeder Arbeit in dem Spritzbereich muß die Hochspannungsversorgung abgeschaltet werden, und gegen eine Wiedereinschaltung geschützt werden. Das Belüftungssystem muß eingeschaltet werden.

Nur stromleitende Behälter sind für die Reinigungsflüssigkeiten zugelassen und ferner sollten sie sicher geerdet sein.

Wenn möglich, sollten nur Reinigungsflüssigkeiten, deren Zündpunkt wenigstens 5 K über der Umgebungstemperatur liegt, eingesetzt werden.

3. DURCH DIE BEDIENER EINZUHALTENDE PROZEDUR UND VORSICHTSSMAß-NAHMEN

Vor jeder Reinigung der Zerstäuber bzw. vor jeder Arbeit in dem Spritzbereich muß die Hochspannungsversorgung abgeschaltet werden, und gegen eine Wiedereinschaltung geschützt werden. Der Hochspannungskreis (Zerstäuber) muß geerdet sein. Das Belüftungssystem muß eingeschaltet werden.

Nur stromleitende Behälter sind für die Reinigungsflüssigkeiten zugelassen und ferner sollten sie sicher geerdet sein.

Nur Reinigungsflüssigkeiten, deren Zündpunkt wenigstens 5 K über der Umgebungstemperatur liegt, dürfen eingesetzt werden.

Die elektrostatischen Lackiervorrichtungen müssen regelmäßig instandgehalten werden und die Reparaturen müssen bei Einhaltung der Hinweisen und der in der **SAMES** Bedienungsanleitung gegebenen Vorschriften durchgeführt werden.

Die Hacken und Gehängen für die zu beschichtenden Werkstücke müssen sauber sein, um eine korrekte Erdung zu gewährleisten (Widerstand zwischen dem zu beschichtenden Werkstück und der Erde niedriger als 1 MOhm).

Nur geschultes Personal darf die Anlage betreiben.

Der Einsatz innerhalb der Kabine von einer Flamme, glühenden Objekten oder Objekten, die Flammen erzeugen könnten (Werkzeug, Gerät, ...) ist verboten

Es ist sogar verboten brennbare Produkte oder ihre Behälter in der Nähe der Kabine oder vor den Türen zu lagern. Es ist erforderlich die umgebende Fläche frei und sauber zu erhalten.

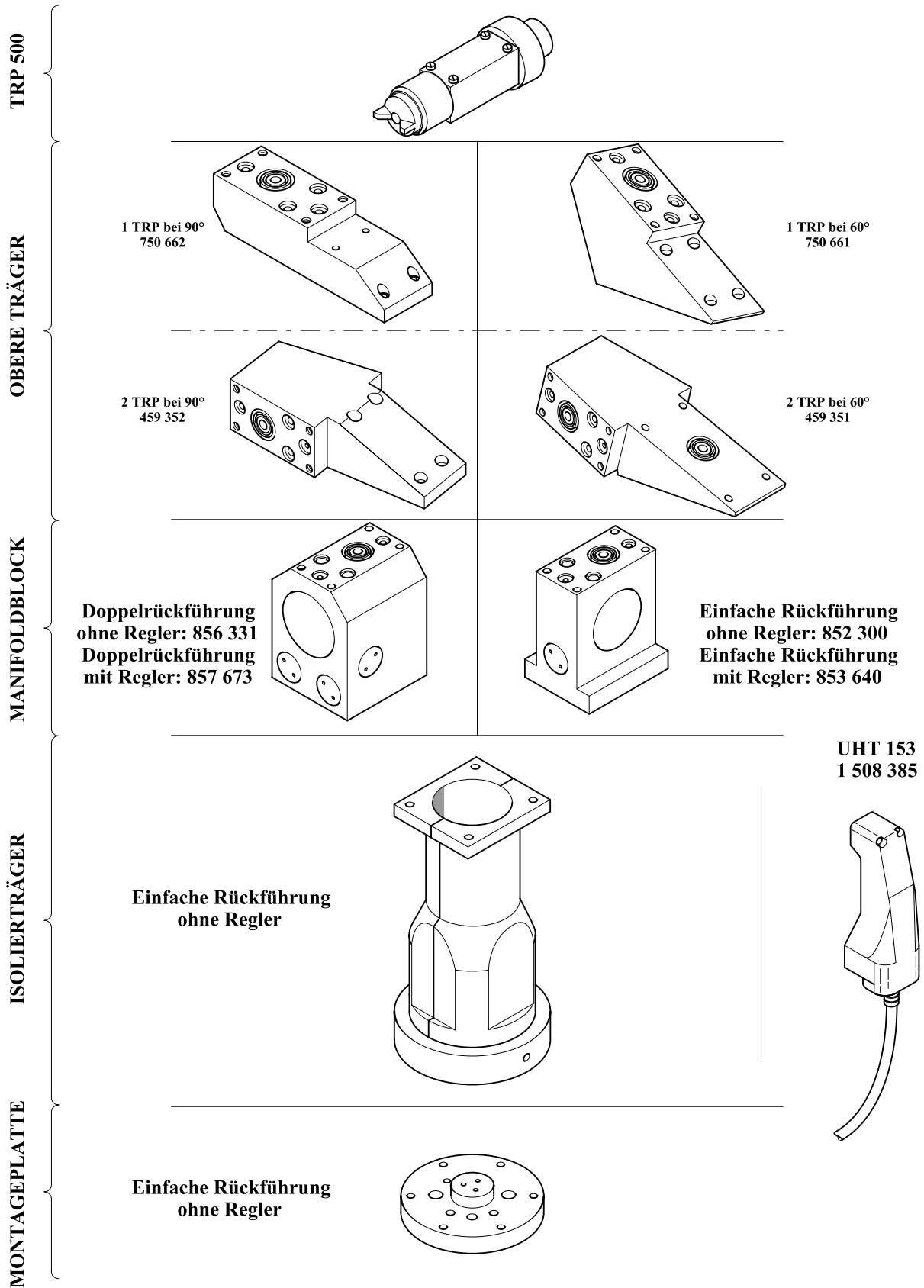
Das in der Kabine zugelassene Personal muß antistatische Schuhe tragen.

Ein ausreichender Abstand zwischen den zu beschichtenden Werkstücken und den unter Spannung stehenden Teilen muß während der Lackierung behalten werden.

Der einzuhaltende minimale Abstand zwischen den unter Spannung stehenden Teilen (Zerstäuber) und den anderen leitenden Teilen der Kabine beträgt 300 mm.

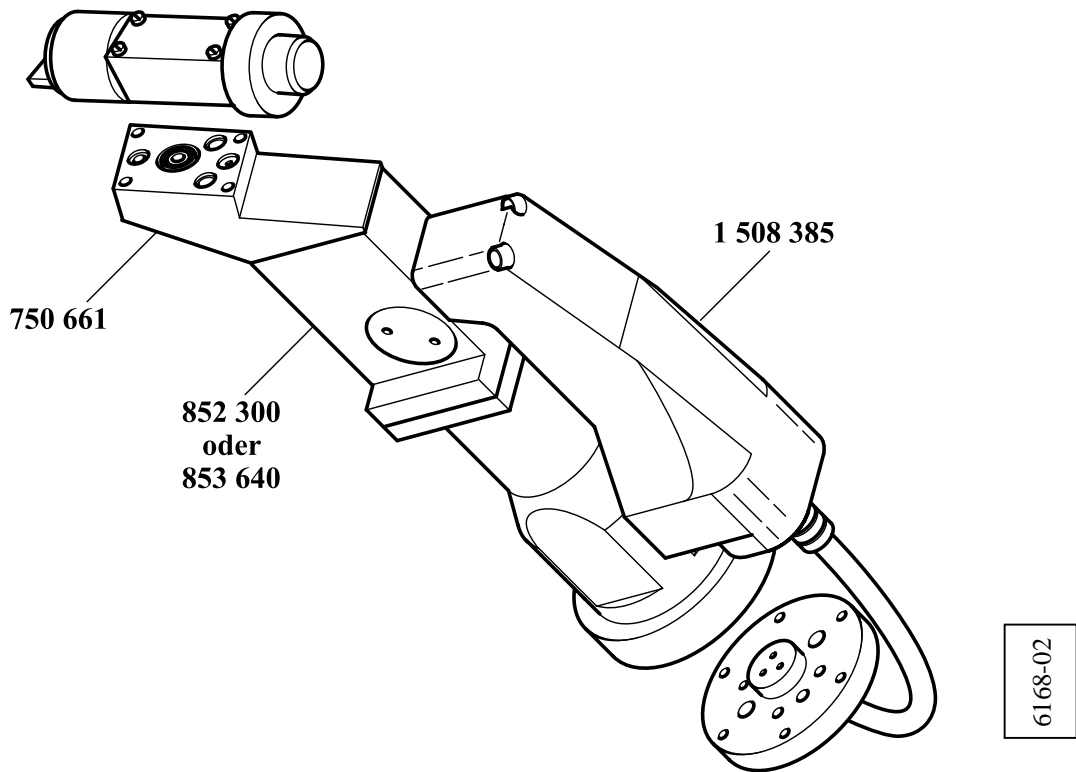
Die periodische Kontrolle der Anlagensicherheiten einhalten : Belüftung, Schutz gegen Überstrom, Schutz der Kabinenöffnungen, Überprüfung der Erdung der zu lackierenden Teilen.

4. ÜBERSICHT

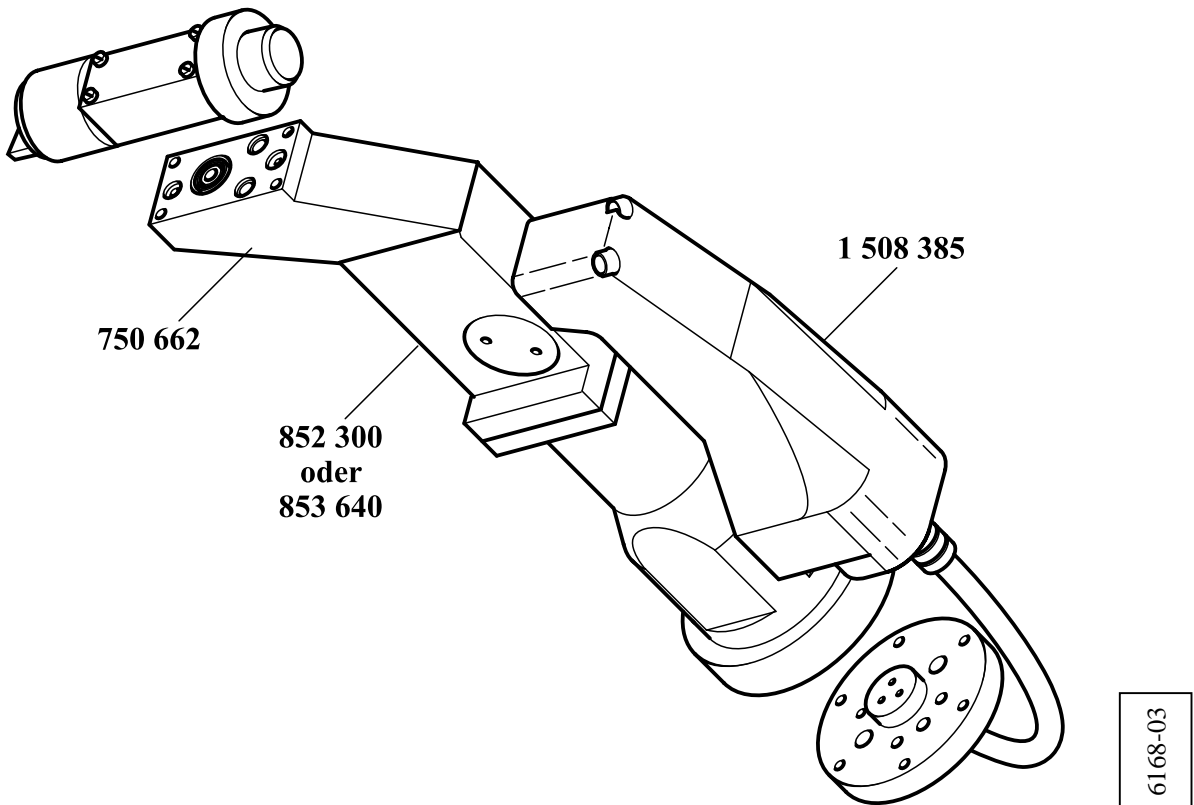


6168-01

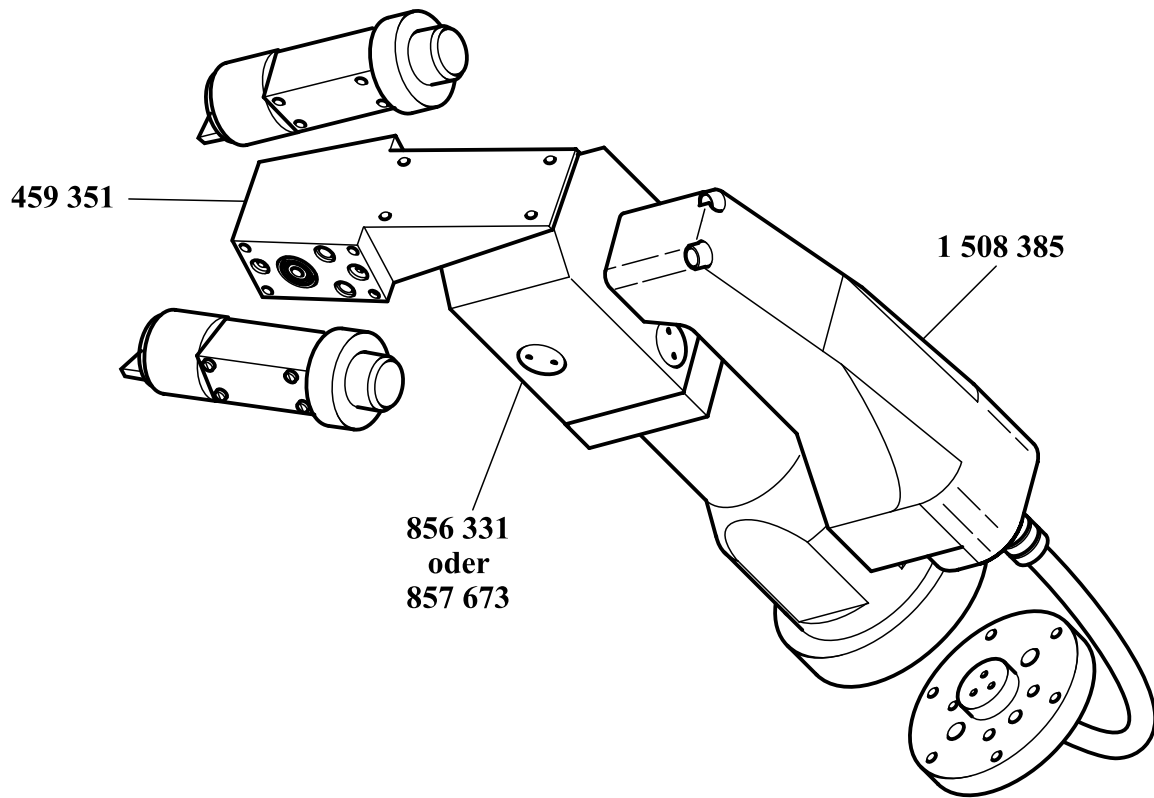
5. TYPENBEISPIELE



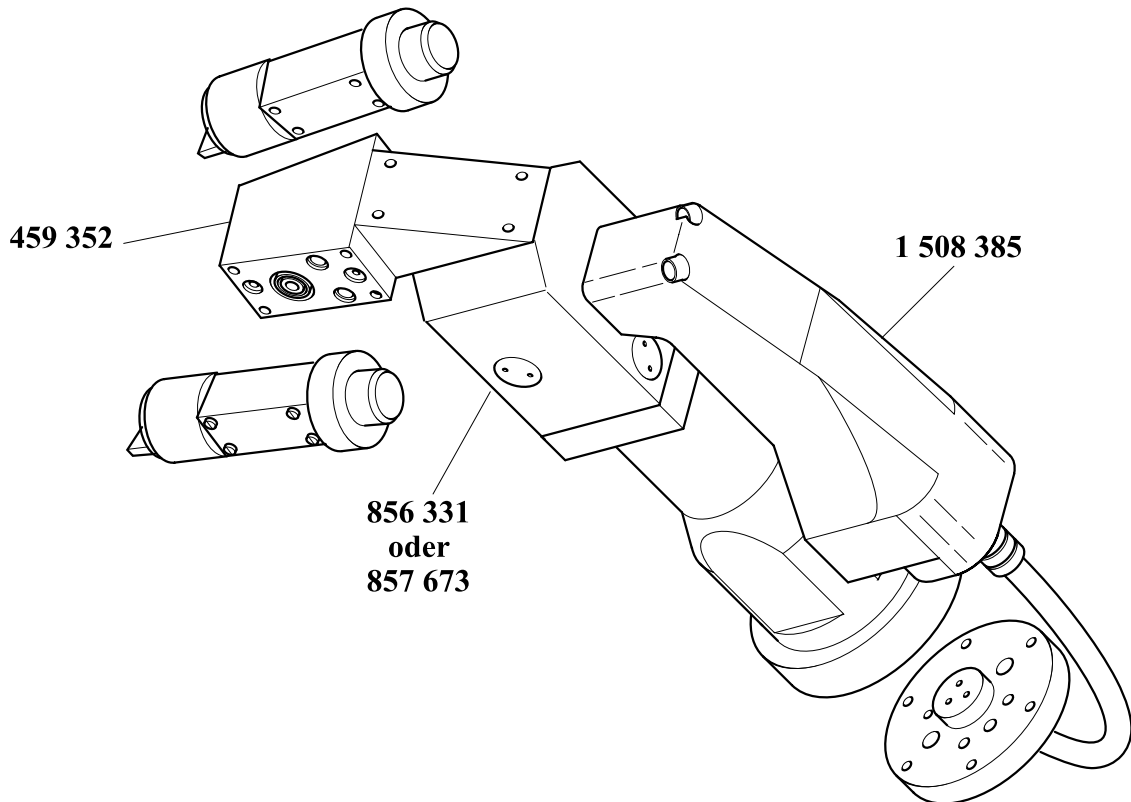
TRP 501 60 SS P 150 – Einfacher Rückführungskreis – Schnellabkopplung



TRP 501 90 SS P 150 – Einfacher Rückführungskreis – Schnellabkopplung



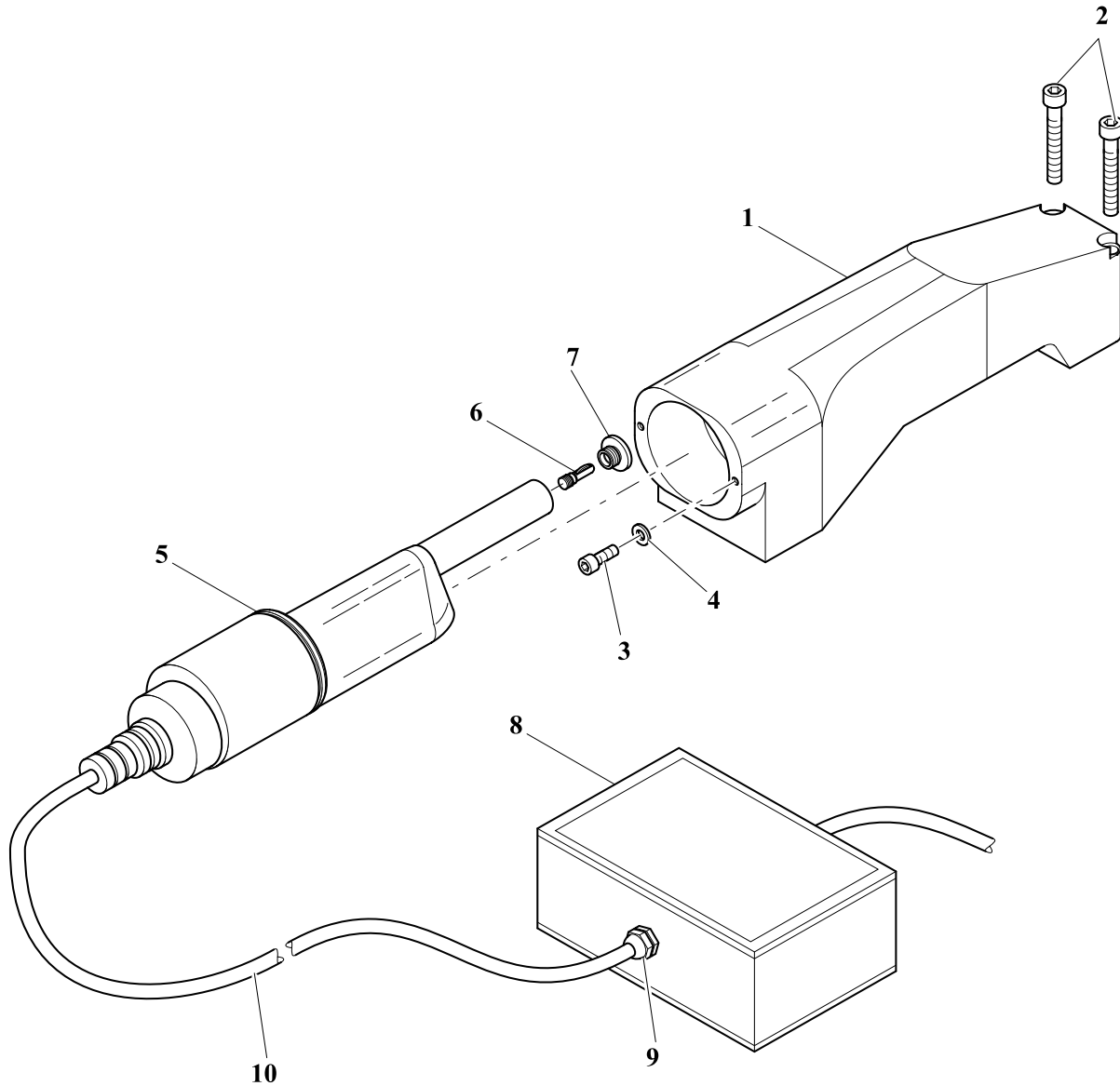
TRP 502 60 SS P 150 – Doppel-Rückführungskreis – Schnellabkopplung



TRP 502 90 SS P 150 – Doppel-Rückführungskreis – Schnellabkopplung

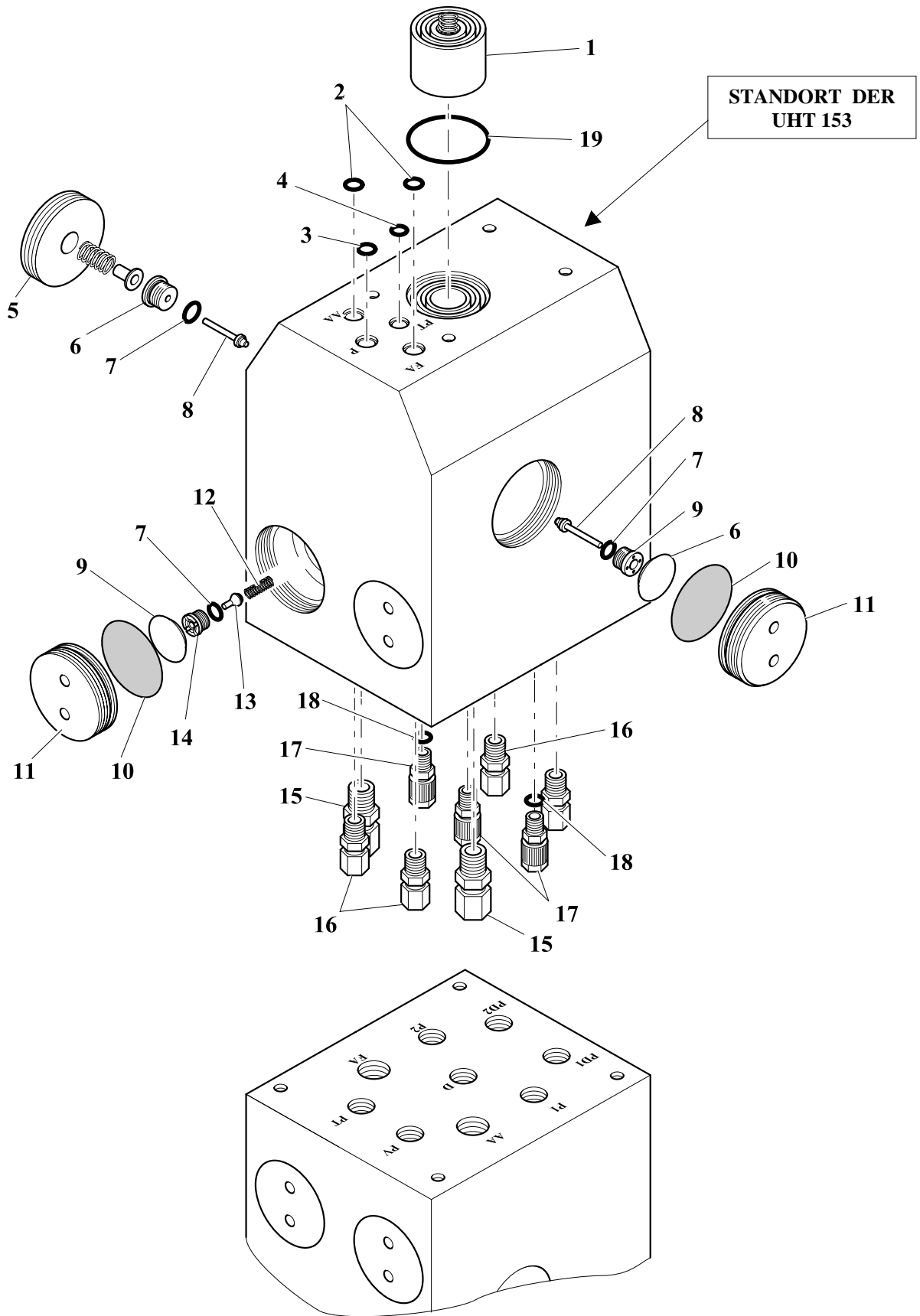
6. ERSATZTEILE

CO06-A - UHT 153 – 1 508 385



| Pos. Nr. | Ref. Nr. | Bezeichnung | Anzahl | Verkaufs-Einheit |
|----------|-------------|---|--------|------------------|
| 1 | 1 201 588 | Gehäuse der Leistungseinheit UHT 153 | 1 | 1 |
| 2 | X9N VCB 192 | Befestigungsschraube M 5 x 50 | 2 | 10 |
| 3 | X9N VCB 118 | Schraube M 4 x 10 | 2 | 10 |
| 4 | X9N DMM 005 | Scheibe äußerer Durchm. 12 | 2 | 10 |
| 5 | 1 502 637 | UHT 153 | 1 | 1 |
| 6 | 1 401 210 | Bearbeiteter Bananenstecker | 1 | 1 |
| 7 | 548 304 | Hochspannungsanschlag | 1 | 1 |
| 8 | 1 303 899 | Anschlußkasten | 1 | 1 |
| 9 | E3R PLS 095 | Stopfbuchse PE 11 | 2 | 1 |
| 10 | E2M AAJ 162 | Niederspannungskabel | | m |

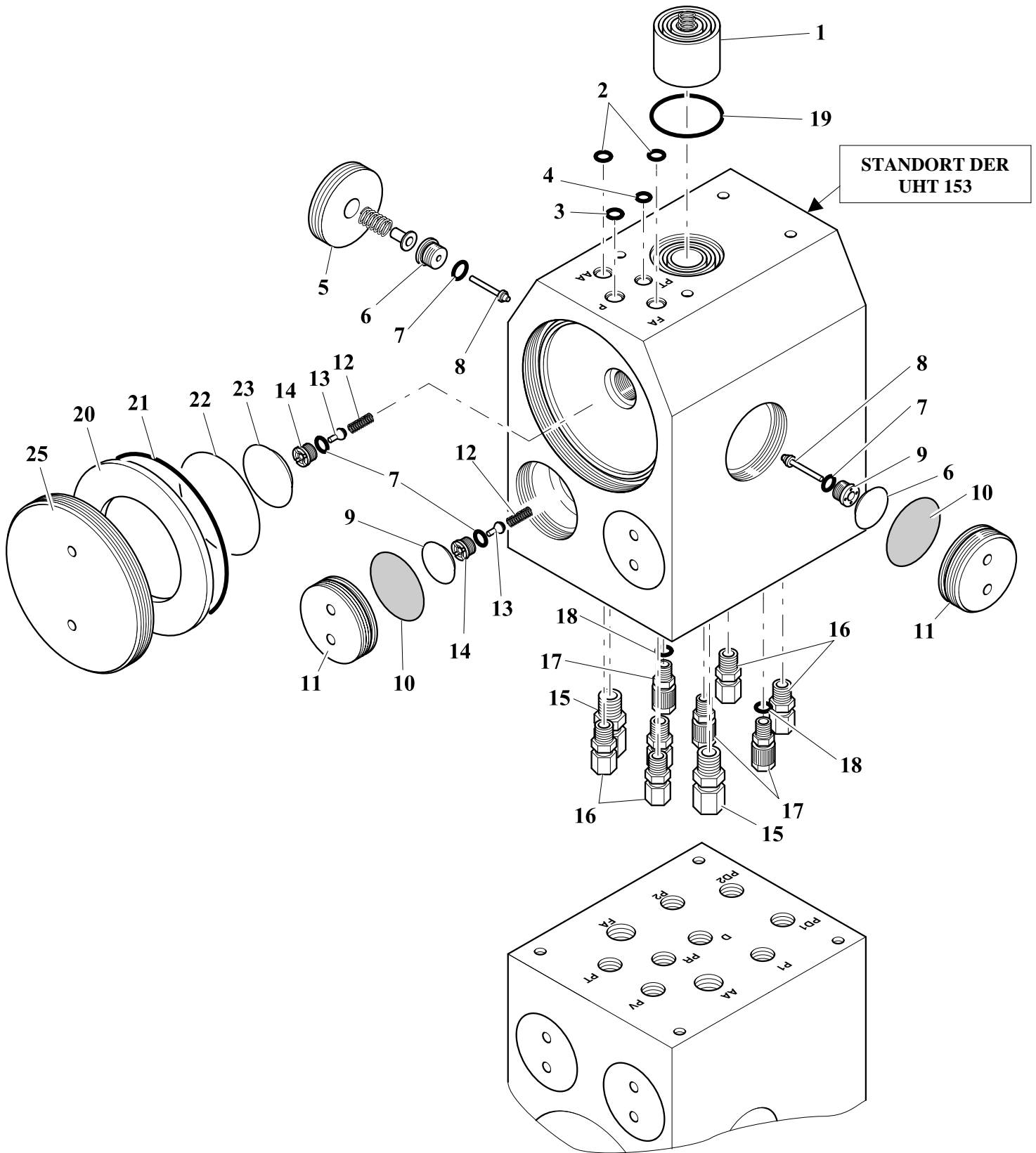
HD01-03-B –MANIFOLDBLOCK / DP / OHNE REGLER / METRIC – 856 331



HD01-04-B –MANIFOLDBLOCK / DP / OHNE REGLER / METRIC – 856 331

| Pos. | Ref. Nr. | Gekennzeichnet am Block | Bezeichnung | Anzahl | Verkaufs- einheit |
|-------------|-----------------|------------------------------------|---------------------------------------|---------------|------------------------------|
| 1 | 448 768 | - | Montierter Hauptisolator | 1 | 1 |
| 2 | J2F TCF 018 | AA-FA | O-Ring 8.1 / 1.9 - Viton | 2 | 1 |
| 3 | J2F TCF 008 | P | O-Ring | 1 | 1 |
| 4 | J3S TKL 011 | PT | O-Ring 6.4 / 1.9 - perfluoriert | 1 | 1 |
| 5 | 741 962 | - | Mutter des 3 Wege-Ventils der TRP 402 | 1 | 1 |
| 6 | 742 632 | - | Montierte Klappenführung TRP 402 | 2 | 1 |
| 7 | J3T TCN 007 | - | O-Ring 10.5 / 2 – PTFE | 4 | 1 |
| 8 | 755 551 | - | Ausgebesserte Düsenadel | 1 | 1 |
| 9 | 449 546 | - | Membranepresse D.18 DELRIN | 3 | 1 |
| 10 | 449 549 | - | Membrane | 3 | 1 |
| 11 | 449 548 | - | Rückführungsmutter TRP 401 | 3 | 1 |
| 12 | 742 760 | - | Rückführungsfeder TRP 401/402 | 2 | 1 |
| 13 | 740 511 | - | Ventilnadel | 2 | 1 |
| 14 | 742 761 | - | Sitz | 2 | 1 |
| 15 | F6R PUK 334 | AA-FA | Nylonverbindung | 2 | 1 |
| 16 | 745 578 | PV-PT-PD1-PD2 | Nylonverbindung | 4 | 1 |
| 17 | F6R PUQ 252 | D-P1-P2 | Nylon-Steckverschraubung | 3 | 1 |
| 18 | J3T TCN 009 | P1-P2 | O-Ring 5.28 / 1.78 – PTFE | 2 | 1 |
| 19 | J3E TOR 046 | - | O-Ring 22.5 / 2 – EP851 | 1 | 1 |

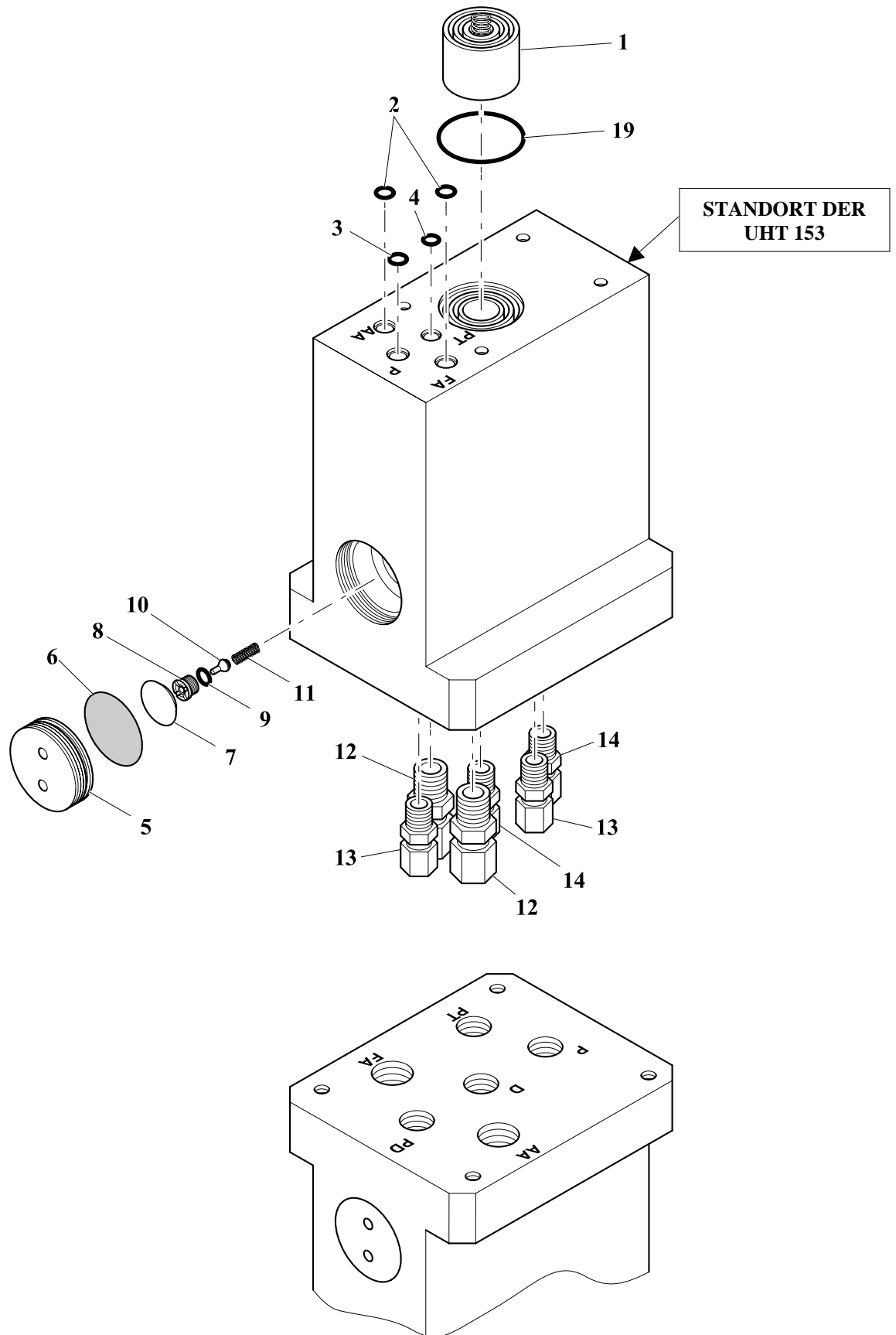
HD01-05-B –MANIFOLDBLOCK / DP / MIT REGLER / METRIC – 857 673



HD01-06-B – MANIFOLDBLOCK / DP / MIT REGLER / METRIC – 857 673

| Pos. Nr. | Ref. Nr. | Gekennzeichnet am Block | Bezeichnung | Anzahl | Verkaufs- einheit |
|---------------------|---------------------|------------------------------------|---------------------------------------|---------------|------------------------------|
| 1 | 448 768 | - | Montierter Hauptisolator | 1 | 1 |
| 2 | J2F TCF 018 | AA-FA | O-Ring 8.1 / 1.9 - Viton | 2 | 1 |
| 3 | J2F TCF 008 | P | O-Ring | 1 | 1 |
| 4 | J3S TKL 011 | PT | O-Ring 6.4 / 1.9 - perfluoriert | 1 | 1 |
| 5 | 741 962 | - | Mutter des 3-Wege Ventils der TRP 402 | 1 | 1 |
| 6 | 742 632 | - | Montierte Klappenführung der TRP 402 | 2 | 1 |
| 7 | J3T TCN 007 | - | O-Ring 10.5 / 2 – PTFE | 5 | 1 |
| 8 | 755 551 | - | Ausgebesserte Ventilmadel | 2 | 1 |
| 9 | 449 546 | - | Membranpresse D.18 DELRIN | 3 | 1 |
| 10 | 449 549 | - | Membrane | 3 | 1 |
| 11 | 449 548 | - | Rückführungsmutter TRP 401 | 3 | 1 |
| 12 | 742 760 | - | Rückführungsfeder TRP 401/402 | 2 | 1 |
| 13 | 740 511 | - | Ventilmadel | 3 | 1 |
| 14 | 742 761 | - | Sitz | 3 | 1 |
| 15 | F6R PUK 334 | AA-FA | Nylonverbindung | 2 | 1 |
| 16 | 745 578 | PV-PT-PD1-PD2-PR | Nylonverbindung | 5 | 1 |
| 17 | F6R PUQ 252 | D-P1-P2 | Nylon Steckverschraubung | 3 | 1 |
| 18 | J3T TCN 009 | P1-P2 | O-Ring 5.28 / 1.78 – PTFE | 2 | 1 |
| 19 | J3E TOR 046 | - | O-Ring 22.5 / 2 – EP851 | 1 | 1 |
| 20 | 741 037 | - | Haltescheibe | 1 | 1 |
| 21 | J3E TOR 097 | - | O-Ring | 1 | 1 |
| 22 | 449 550 | - | Membran D.55 (Regler TRP 401) | 1 | 1 |
| 23 | 449 545 | - | Membranpresse D.32 DELRIN | 1 | 1 |
| 24 | 742 759 | - | Feder | 1 | 1 |
| 25 | 741 286 | - | Reglermutter | 1 | 1 |

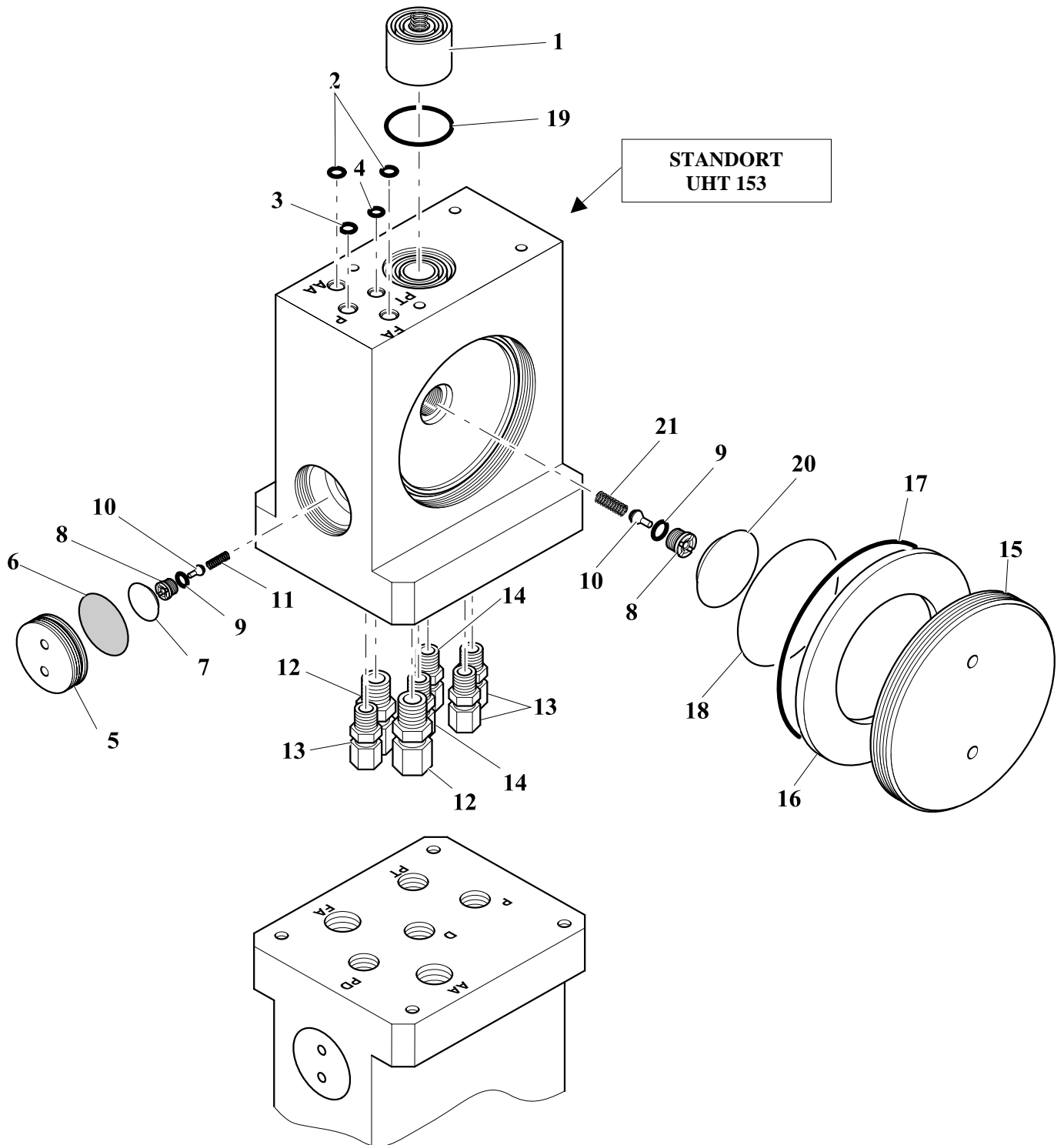
HD01-07-A – MANIFOLDBLOCK / SP / OHNE REGLER / METRIC – 852 300



HD01-08-A –MANIFOLDBLOCK / SP / OHNE REGLER / METRIC – 852 300

| Pos. Nr. | Ref. Nr. | Gekennzeichnet am Block | Bezeichnung | Anzahl | Verkaufs- einheit |
|---------------------|---------------------|------------------------------------|---------------------------------|---------------|------------------------------|
| 1 | 448 768 | - | Montierter Hauptisolator | 1 | 1 |
| 2 | J2F TCF 018 | AA-FA | O-Ring 8.1 / 1.9 – Viton | 2 | 1 |
| 3 | J2F TCF 008 | P | O-Ring | 1 | 1 |
| 4 | J3S TKL 011 | PT | O-Ring 6.4 / 1.9 – perfluoriert | 1 | 1 |
| 5 | 449 548 | - | Rückführungsmutter der TRP 401 | 1 | 1 |
| 6 | 449 549 | - | Membran | 1 | 1 |
| 7 | 449 546 | - | Membranpresse D.18 DELRIN | 1 | 1 |
| 8 | 742 761 | - | Sitz | 1 | 1 |
| 9 | J3T TCN 007 | - | O-Ring 10.5 / 2 – PTFE | 1 | 1 |
| 10 | 740 511 | - | Ventilnadel | 1 | 1 |
| 11 | 742 760 | - | Rückführungsfeder TRP 401/402 | 1 | 1 |
| 12 | F6R PUK 334 | AA-FA | Nylonverbindung | 2 | 1 |
| 13 | 745 578 | PV-PT | Nylonverbindung | 2 | 1 |
| 14 | F6R PUK 326 | D-P | Nylonverbindung | 2 | 1 |
| 19 | J3E TOR 046 | - | O-Ring 22.5 / 2 – EP851 | 1 | 1 |

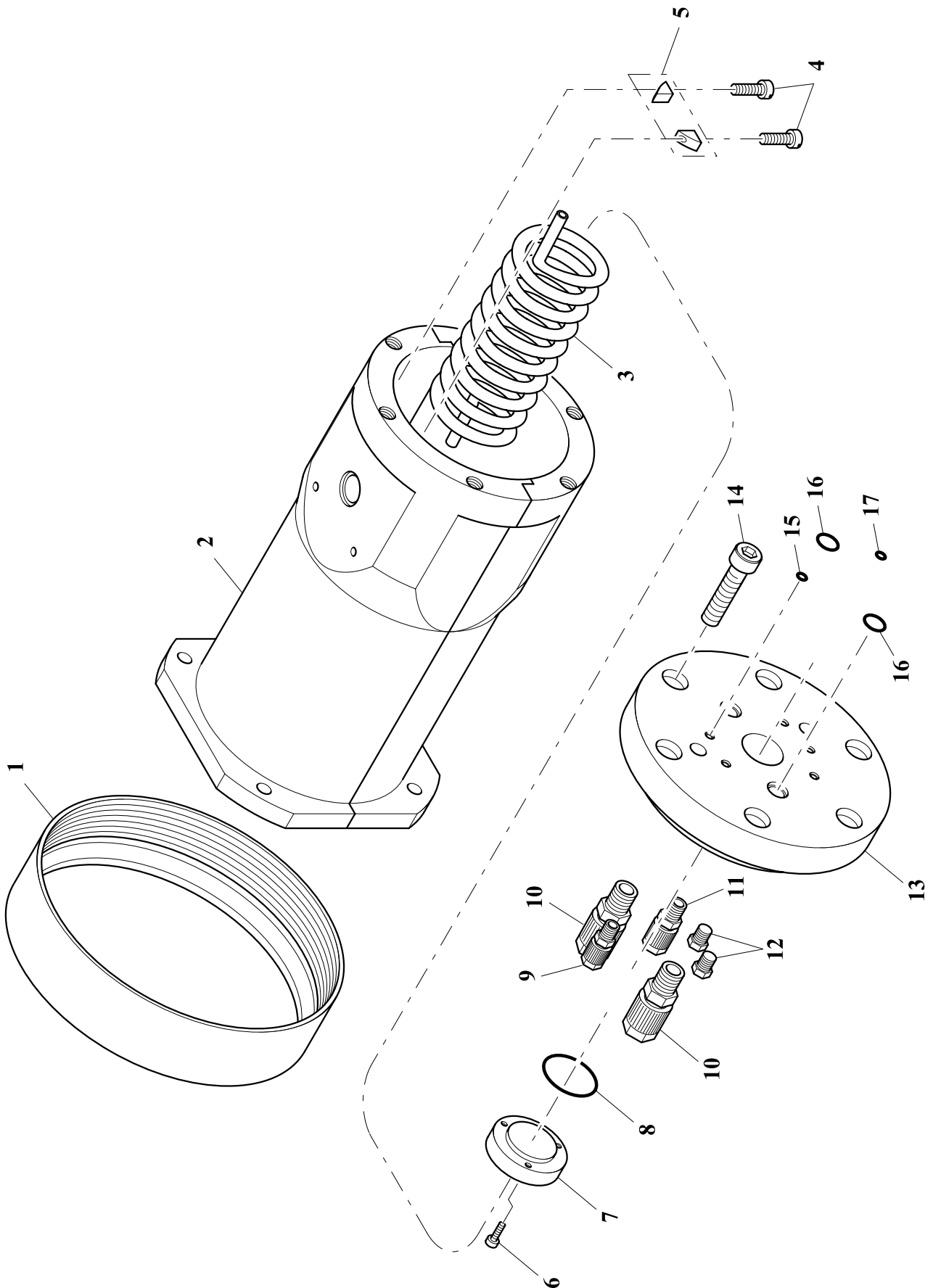
HD01-09-A –MANIFOLDBLOCK / SP / MIT REGLER / METRIC – 853 640



HD01-10-A –MANIFOLDBLOCK / SP / MIT REGLER / METRIC – 853 640

| Pos. Nr. | Ref. Nr. | Gekennzeichnet am Block | Bezeichnung | Anzahl | Verkaufs- einheit |
|---------------------|---------------------|------------------------------------|---------------------------------|---------------|------------------------------|
| 1 | 448 768 | - | Montierter Hauptisolator | 1 | 1 |
| 2 | J2F TCF 018 | AA-FA | O-Ring 8.1 / 1.9 - Viton | 2 | 1 |
| 3 | J2F TCF 008 | P | O-Ring | 1 | 1 |
| 4 | J3S TKL 011 | PT | O-Ring 6.4 / 1.9 - perfluoriert | 1 | 1 |
| 5 | 449 548 | - | Rückführungsmutter TRP 401 | 1 | 1 |
| 6 | 449 549 | - | Membran | 1 | 1 |
| 7 | 449 546 | - | Membranpresse D.18 DELRIN | 1 | 1 |
| 8 | 742 761 | - | Sitz | 1 | 1 |
| 9 | J3T TCN 007 | - | O-Ring 10.5 / 2 – PTFE | 1 | 1 |
| 10 | 740 511 | - | Ventilnadel | 1 | 1 |
| 11 | 742 760 | - | Rückführungsfeder TRP 401/402 | 1 | 1 |
| 12 | F6R PUK 334 | AA-FA | Nylonverbindung | 2 | 1 |
| 13 | 745 578 | PV-PR-PT | Nylonverbindung | 3 | 1 |
| 14 | F6R PUK 326 | D-P | Nylonverbindung | 2 | 1 |
| 15 | 741 286 | - | Reglernutter | 1 | 1 |
| 16 | 741 037 | - | Haltescheibe | 1 | 1 |
| 17 | J3E TOR 097 | - | O-Ring | 1 | 1 |
| 18 | 449 550 | - | Membran D.55 (Regler TRP 401) | 1 | 1 |
| 19 | J3E TOR 046 | - | O-Ring 22.5 / 2 – EP851 | 1 | 1 |
| 20 | 449 545 | - | Membranpresse D.32 DELRIN | 1 | 1 |
| 21 | 742 759 | - | Feder | 1 | 1 |

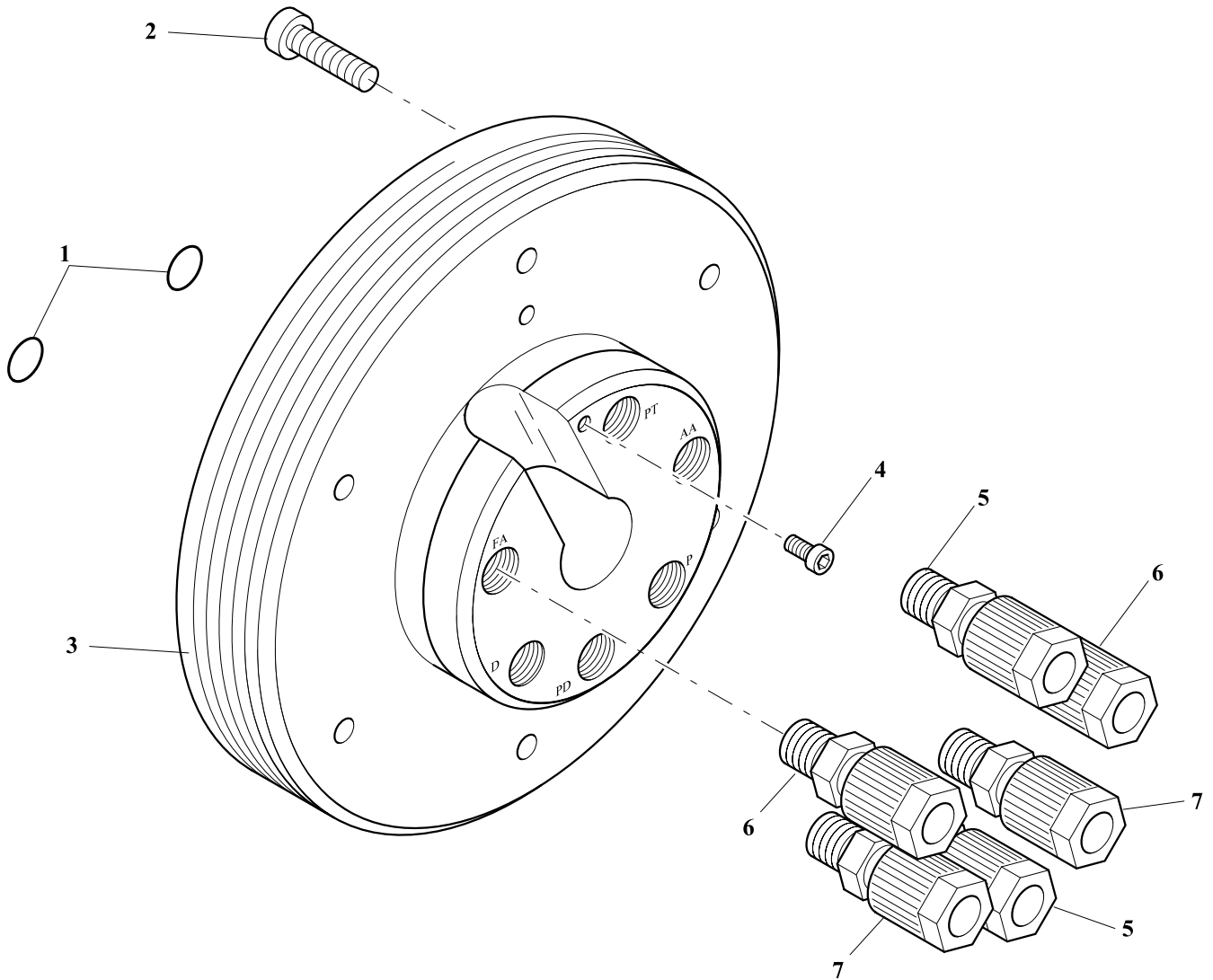
HD02-11-A – ISOLIERTRÄGER / SP / OHNE REGLER



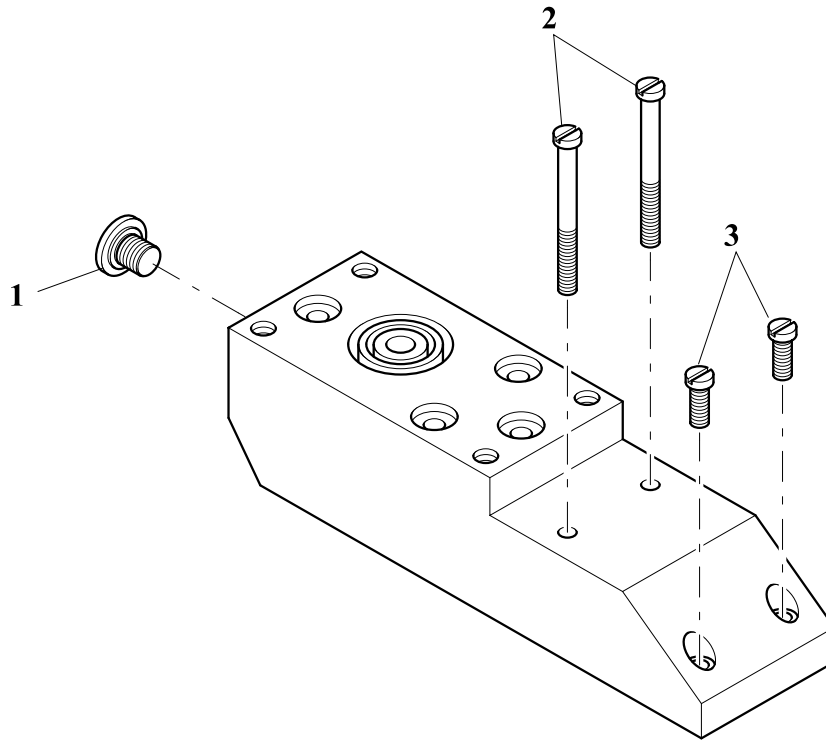
HD02-12-A – ISOLIERTRÄGER / SP / OHNE REGLER

| Pos. Nr. | Ref. Nr. | Gekennzeichnet am unteren Flansch | Bezeichnung | Anzahl | Verkaufs- einheit |
|-------------|-------------|--------------------------------------|--|--------|----------------------|
| 1 | 744 633 | - | Schnellabkopplungsmutter | 1 | 1 |
| 2 | 1 304 736 | - | Isolierträger | 1 | 1 |
| 3 | 436 528 | für Verbindung 11 | Vorgeformter Lackschlauch TRP 402 – PPH 306 | 1 | 1 |
| 4 | | - | Schraube | 2 | 10 |
| 5 | 1 404 396 | - | Keilsatz | 1 | 1 |
| 6 | | - | Schraube | 3 | 10 |
| 7 | 747 047 | - | Stopsel | 1 | 1 |
| 8 | J2C TCN 042 | - | O-Ring | 1 | 1 |
| 9 | 745 578 | PT | Nylonverbindung | 1 | 1 |
| 10 | F6R PUK 334 | AA-FA | Nylonverbindung | 2 | 1 |
| 11 | F6R PUK 326 | P | Nylonverbindung | 1 | 1 |
| 12 | F6R PAB 002 | D-PD | Nylonstopfel | 2 | 1 |
| 13 | | - | Unterer Flansch | 1 | 1 |
| 14 | X4F VSY 184 | - | Schraube CHc M 5 x 16 | 6 | 10 |
| 15 | J2C TCF 043 | - | O-Ring | 1 | 1 |
| 16 | J2C TCF 018 | - | O-Ring 8.9 x 1.9 - Viton | 2 | 1 |
| 17 | J3S TKL 008 | - | O-Ring 5.7 x 1.9 - perfluoriert | 1 | 1 |
| 18 | U1G LBT 177 | für Verbindung 9 | Blauer Polyurethan-Schlauch Aussen Ø 4 mm | | m |
| 17 | U1G LBT 133 | für Verbindung 10 | Blauer Polyurethan-Schlauch Aussen Ø 10 mm | | m |

HD03-07-B – MONTAGEPLATTE / SP / OHNE REGLER

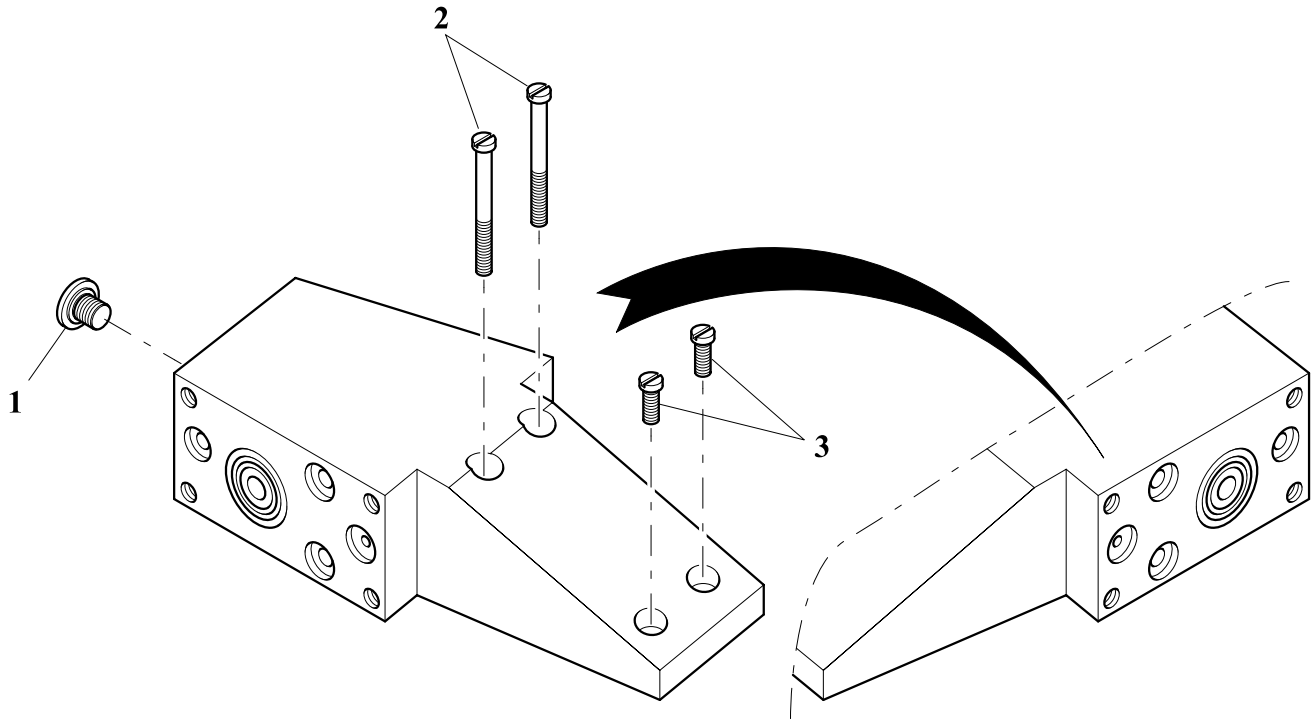


| Pos. Nr. | Ref. Nr. | Gekennzeichnet an Ansatzfläche | Bezeichnung | Anzahl | Verkaufseinheit |
|----------|-------------|--------------------------------|--|--------|-----------------|
| 1 | J3T TCN 009 | Für Verbindung 10 | O-Ring | 2 | 1 |
| 2 | X4F VSY 184 | - | Schraube CHc M 5 x 16 - Inox | 6 | 1 |
| 3 | 1 201 599 | - | Bearbeitete und gravierte Sitzfläche | 1 | 1 |
| 4 | X4F VSY 117 | - | Schraube CHc M 4 x 8 - Inox | 1 | 1 |
| 5 | F6R LUF 346 | PT-PD | Steckverschraubung D.4 – 1/8" G – NY-4MO-1-2RT | 2 | 1 |
| 6 | F6R LUF 704 | AA-FA | Nylonverbindung | 2 | 1 |
| 7 | F6R LUF 229 | D-P | Nylonverbindung | 2 | 1 |

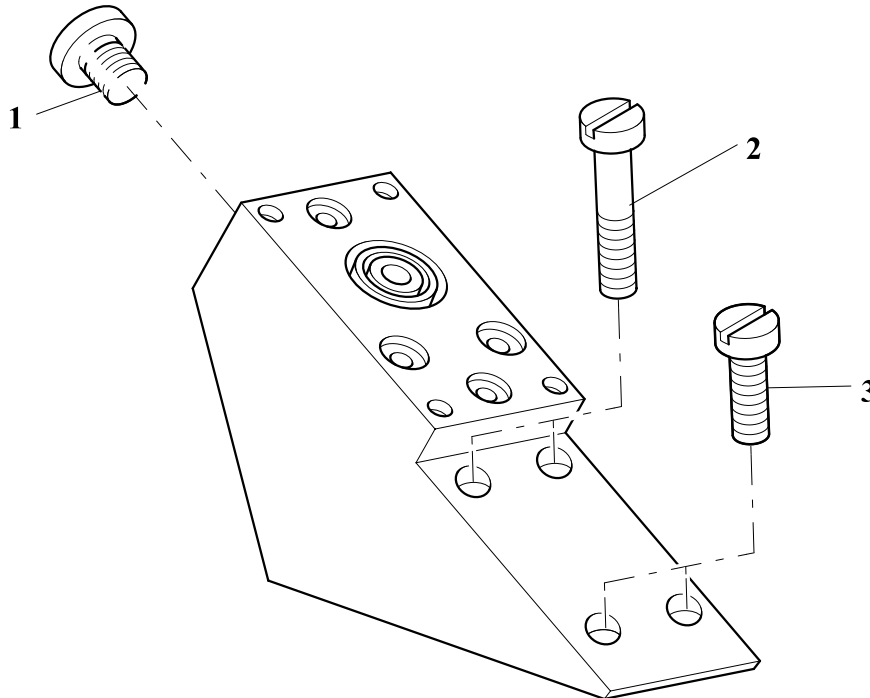
HD04-01-B – MONTIERTER OBERER TRÄGER TRP 401 / 90 / SS – 750 662

| Pos. Nr. | Ref. Nr. | Bezeichnung | Anzahl | Verkaufseinheit |
|----------|-------------|-----------------------------|--------|-----------------|
| 1 | 743 394 | HS Stopfel TRP | 1 | 1 |
| 2 | X9N VCB 230 | Schraube C M 6 x 40 - Nylon | 2 | 1 |
| 3 | X9N VCB 223 | Schraube C M 6 x 16 - Nylon | 2 | 1 |

HD04-02-B – MONTIERTER OBERER TRÄGER TRP 402 / 90 / SS – 459 352

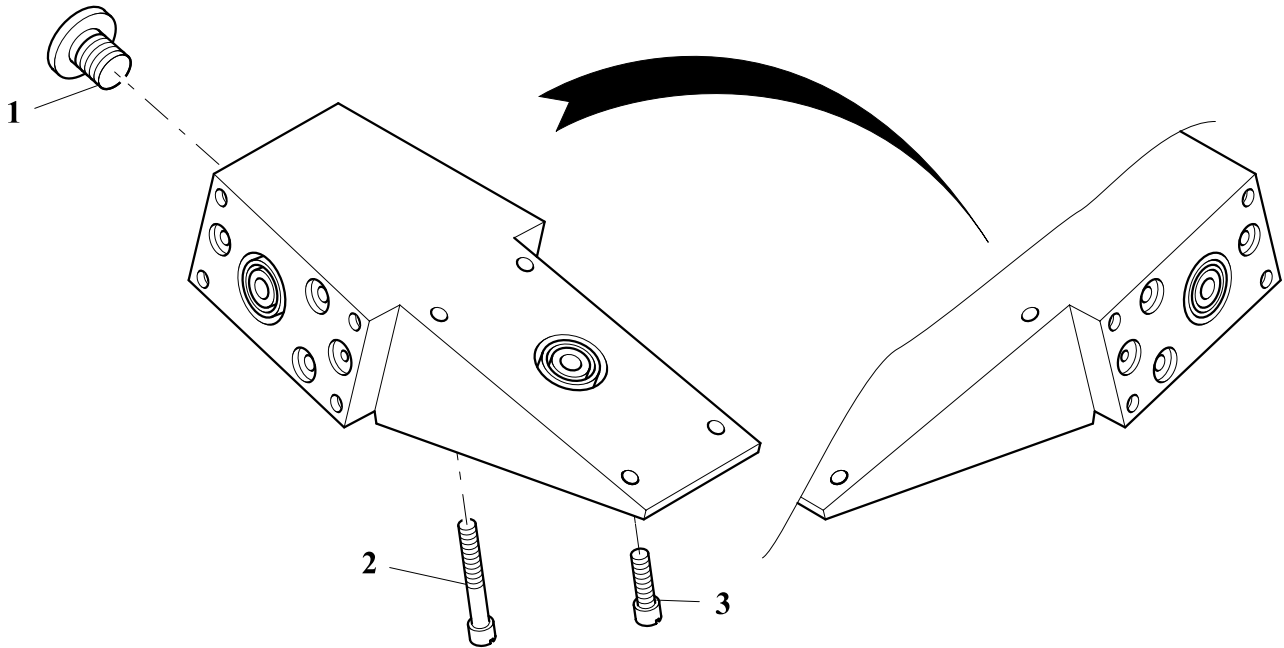


| Pos. Nr. | Ref. Nr. | Bezeichnung | Anzahl | Verkaufseinheit |
|----------|-------------|-----------------------------|--------|-----------------|
| 1 | 743 394 | HS Stopsel TRP | 1 | 1 |
| 2 | X9N VCB 230 | Schraube C M 6 x 40 - Nylon | 2 | 1 |
| 3 | X9N VCB 223 | Schraube C M 6 x 16 - Nylon | 2 | 1 |

HD04-03-B – MONTIERTER OBERER TRÄGER TRP 401 / 60 / SS – 750 661

| Pos. Nr. | Ref. Nr. | Bezeichnung | Anzahl | Verkaufseinheit |
|----------|-------------|-----------------------------|--------|-----------------|
| 1 | 743 394 | HS Stopfel TRP | 1 | 1 |
| 2 | X9N VCB 230 | Schraube C M 6 x 40 - Nylon | 2 | 1 |
| 3 | X9N VCB 223 | Schraube C M 6 x 16 - Nylon | 2 | 1 |

HD04-04-B – MONTIERTER OBERER TRÄGER TRP 402 / 60 / SS – 459 351



| Pos. Nr. | Ref. Nr. | Bezeichnung | Anzahl | Verkaufseinheit |
|----------|-------------|-----------------------------|--------|-----------------|
| 1 | 743 394 | HS Stopfel TRP | 1 | 1 |
| 2 | X9N VCB 230 | Schraube C M 6 x 40 - Nylon | 2 | 1 |
| 3 | X9N VCB 223 | Schraube C M 6 x 16 - Nylon | 2 | 1 |