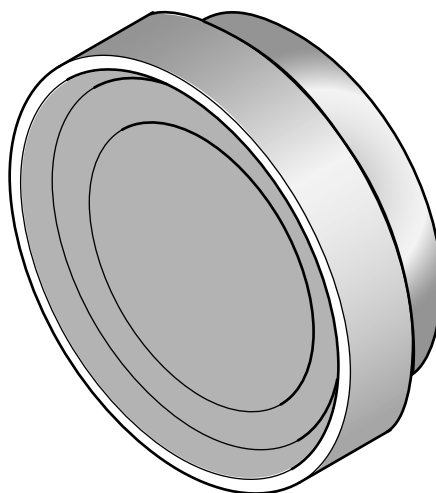




From February 1st, 2017 SAMES Technologies SAS becomes SAMES KREMLIN SAS
A partir du 1/02/17, SAMES Technologies SAS devient SAMES KREMLIN SAS



DES00076

Manuel d'emploi

Bols 60 et 70 mm et Ensembles Jupes d'air

FRANCE

SAMES Technologies. 13 Chemin de Malacher 38243 Meylan Cedex
Tel. 33 (0)4 76 41 60 60 - Fax. 33 (0)4 76 41 60 90 - www.sames.com

USA

Exel North America, Inc 11998 Merriman Road, Livonia, Michigan, 48 150
Tel. (734) 261.5970 - Fax. (734) 261.5971 - www.sames.com

Toute communication ou reproduction de ce document, sous quelque forme que ce soit, et toute exploitation ou communication de son contenu sont interdites, sauf autorisation écrite expresse de SAMES Technologies.

Les descriptions et caractéristiques contenues dans ce document sont susceptibles d'être modifiées sans avis préalable et n'engagent en aucune manière SAMES Technologies.

© SAMES Technologies 2000



IMPORTANT : Sames Technologies est déclaré organisme de formation auprès du ministère du travail.

Des formations permettant d'acquérir le savoir faire indispensable à la mise en oeuvre et à la maintenance de vos équipements sont dispensées tout au long de l'année.

Un catalogue est disponible sur simple demande. Vous pourrez ainsi choisir, parmi l'éventail de programmes de formation, le type d'apprentissage ou de compétence qui correspond à vos besoins et objectifs de production.

Ces formations peuvent être dispensées dans les locaux de votre entreprise ou au centre de formation situé à notre siège de Meylan.

Service formation :

Tel.: 33 (0)4 76 41 60 04

E-mail : formation-client@sames.com

Bols 60 et 70 mm
et
Ensembles Jupes d'air

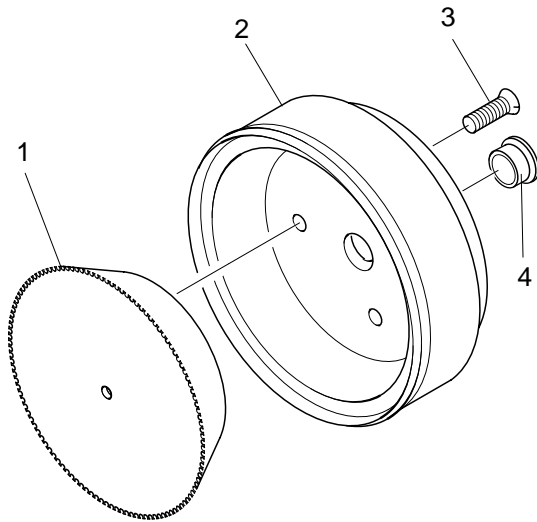
1. Recommandations	4
2. Description	4
3. Caractéristiques	5
4. Schémas	5
5. Outillage	5
6. Fonctionnement	5
7. Installation	6
8. Réglage	6
9. Maintenance	6
9.1. Remplacement du bol	6
9.1.1. Dépose du bol avec la jupe extérieure montée	6
9.1.2. Dépose du bol, jupe extérieure démontée	7
9.1.3. Remontage du bol	7
9.2. Jupes extérieure et intérieure	8
9.2.1. Démontage	8
9.2.2. Remontage	9
9.3. Remplacement du clip	9
9.3.1. Démontage	9
9.3.2. Remontage	10
9.4. Remplacement de la bague en téflon	10
9.4.1. Démontage	10
9.4.2. Remontage	10
10. Recherche des défauts	10
11. Pièces de rechange	11
11.1. Bol 60 mm à déport négatif	11
11.2. Bol 60 mm cranté rayonné	11
11.3. Bol 60 mm type vortex cranté rayonné	12
11.4. Bol 60 mm super rond	12
11.5. Bol vortex 70 mm cranté	13
11.6. Kit bol 60 mm et jupes d'air	14
11.7. Kit bol 70 mm vortex et Jupes d'air vortex 55°	14

1. Recommandations

Pour un résultat irréprochable, le bol de pulvérisation doit être nettoyé fréquemment, ne pas avoir de choc sur l'arête de pulvérisation et ne pas être déformé.

2. Description

Les bols sont les éléments qui permettent la pulvérisation de peintures. Ils sont fixés à la turbine à palier magnétique par l'intermédiaire d'un clip.



1	Flasque
2	Bol
3	Vis de fixation du flasque
4	Bague

DES01599

Ils sont destinés à pulvériser tous types de peinture. Le choix du bol sera fait en fonction du produit à pulvériser.

Type de bol	Type de peinture
Bol 60 mm à déport négatif	Apprêt hydrosoluble ou solvanté
	Bases opaques / métal hydrosoluble ou solvanté
Bol 60 mm cranté rayonné	Apprêt hydrosoluble ou solvanté
	Vernis solvanté ou 2 composants
	Laques
	Stations laques + vernis
Bol 60 mm type vortex cranté rayonné	Vernis solvanté ou 2 composants
	Laques
	Stations laques + vernis
Bol super rond	Vernis solvanté ou 2 composants
	Laques
	Stations laques + vernis
Bol 70 mm type vortex cranté rayonné	Revoilage des bases métallisées

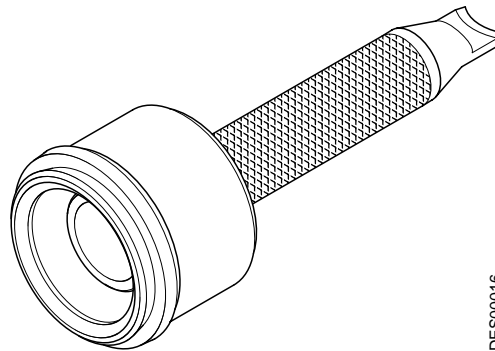
3. Caractéristiques

	Diamètre	Epaisseur	Masse
Bol 60 mm à déport négatif	60 mm	20 mm	de 53 à 65 g
Bol 60 mm cranté rayonné	60 mm	20 mm	de 53 à 65 g
Bol 60 mm cranté rayonné type vortex	60 mm	20 mm	de 53 à 65 g
Bol super rond	60 mm	20 mm	de 53 à 65 g
Bol 70 mm cranté rayonné type vortex	70 mm	20 mm	de 53 à 65 g

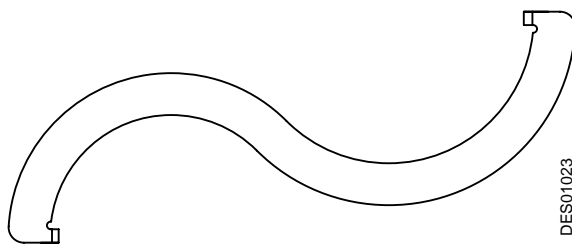
4. Schémas

Sans objet.

5. Outillage



Référence	Désignation	Qté	Unité de vente
756491	Outil de démontage des bols 60 mm	1	1
1501967	Outil de démontage des bols 70 mm	1	1



Référence	Description	Qté	Unité de vente
1308689	Outil de montage / démontage jupe extérieure	1	1

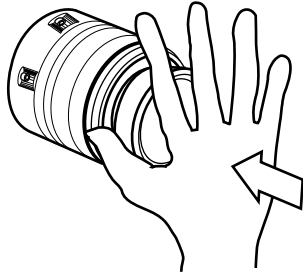
6. Fonctionnement

Sans objet.

7. Installation



IMPORTANT : Pour toute intervention sur l'ensemble bol, il est recommandé de porter des gants en caoutchouc afin de se protéger contre les arêtes vives du bol.



Le bol peut être installé sans outil spécifique:

- Positionner le bol au centre du clip.
- Presser fermement avec la paume de la main jusqu'à entendre le bruit d'un clic.

DES01067

Note : Pour tester le bol, alimenter en air palier et vérifier la concentricité de la rotation en faisant tourner le bol à la main.

8. Réglage

Sans objet.

9. Maintenance

9.1. Remplacement du bol

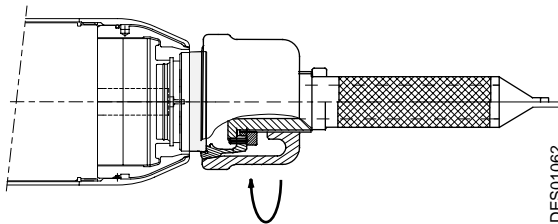


IMPORTANT : Pour toute intervention sur l'ensemble bol et clip, il est recommandé de porter des gants en caoutchouc, afin de se protéger contre les arêtes vives du bol.



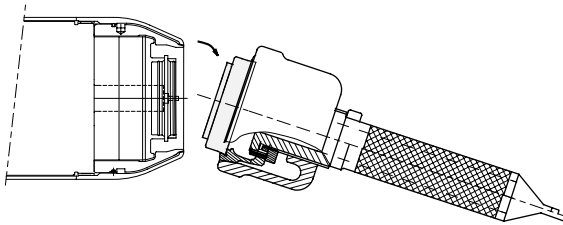
IMPORTANT : Avant toute opération, il est impératif de couper l'air palier ainsi que l'alimentation en haute tension.

9.1.1. Dépose du bol avec la jupe extérieure montée



DES01062

- Couper l'alimentation haute tension.
- Placer les griffes de l'outil sur l'arête du bol et tourner afin de bloquer le bol dans les griffes.
- Tenir d'une main le manche et de l'autre serrer l'écrou de serrage.



DES01063

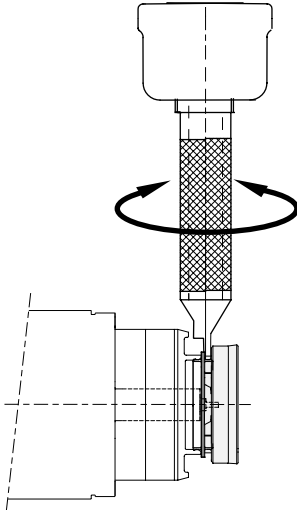
- Exercer un mouvement transversal à l'axe de l'outil pour libérer le bol de son clip.

9.1.2. Dépose du bol, jupe extérieure démontée



IMPORTANT : Lorsque la jupe extérieure n'est pas présente sur le pulvérisateur, il est interdit de démonter le bol comme décrit précédemment car cela peut entraîner des dommages à la turbine magnétique.

Le démontage du bol doit se faire de la façon suivante:



DES01065

- Couper l'alimentation haute tension.
- Appliquer la partie fine du manche de l'outil de démontage du bol entre le bol et le clip.
- Placer la main de façon à retenir le bol.
- Exercer une rotation selon l'axe de l'outil à droite ou à gauche pour libérer le bol de son clip.
- Dégager le bol à la main.

9.1.3. Remontage du bol



IMPORTANT : Avant le remontage, nettoyer toute présence de peinture sur le bol ainsi que sur ses portées.



IMPORTANT : Pour toute intervention sur l'ensemble bol, il est recommandé de porter des gants en caoutchouc afin de se protéger contre les arêtes vives du bol.

Le remontage du bol peut se faire sans outil, dans ce cas procéder de la façon suivante:

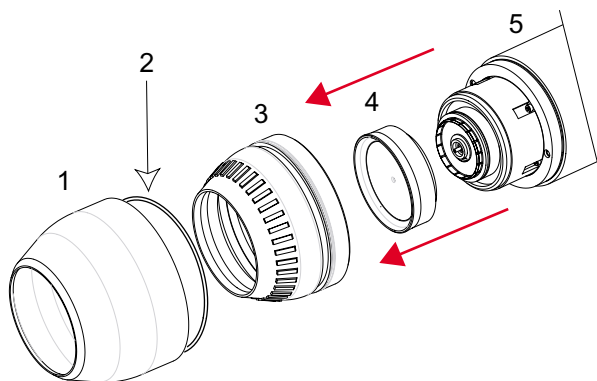
- Présenter le bol en le centrant sur le clip de la turbine.
- Presser fermement avec la paume de la main.
- S'assurer du bon emboîtement du bol, un léger clic doit se faire entendre.
- Vérifier, (en présence d'air palier uniquement), que le bol tourne de manière concentrique en le lançant à la main.

9.2. Jupes extérieure et intérieure

9.2.1. Démontage



IMPORTANT : Avant toute intervention, couper l'alimentation en haute tension.

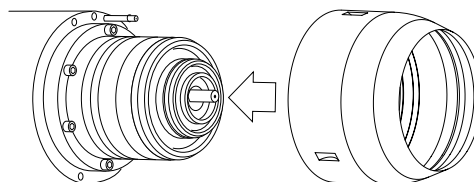


DES02221

Repère	Désignation	Qté
1	Jupe extérieure	1
2	Joint torique	1
3	Jupe intérieure	1
4	Bol	1
5	Clip	1

Note: Avec un bol 60mm, la jupe extérieure peut être déposée, bol démonté ou non. Avec un bol 70 mm, le bol doit être préalablement démonté.

- Desserrer la jupe extérieure à l'aide de l'outil (Ref.: 1308689) en l'insérant dans les gorges de la jupe. Tourner en sens inverse des aiguilles d'une montre pour dévisser et finir de desserrer manuellement la jupe.
- Tirer la jupe intérieure, en respectant l'alignement du pulvérisateur, afin de l'éloigner de ce dernier.
- La déposer en s'assurant de ne pas endommager le joint torique de la pipette solvant située sur le pulvérisateur.



DES01721

9.2.2. Remontage

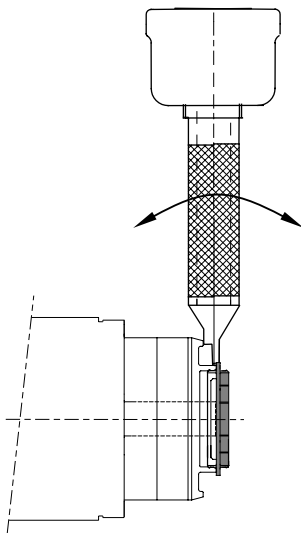
- Vérifier l'état du joint torique de la pipette solvant. Aligner la jupe d'air intérieure. Pousser jusqu'au contact avec la turbine.
- Placer la jupe extérieure au dessus de la jupe intérieure et serrer manuellement puis à l'aide de l'outil (Ref.: 1308689).

9.3. Remplacement du clip



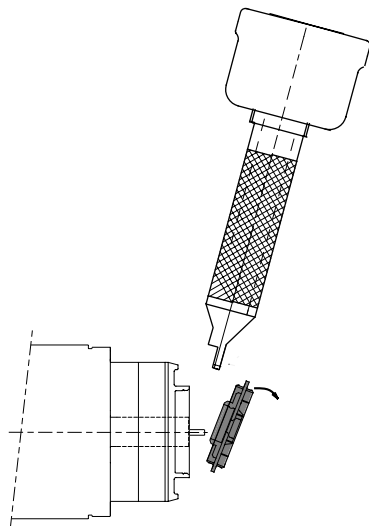
IMPORTANT : Avant toutes opérations, il est impératif de couper l'air palier. De plus, les jupes extérieure et intérieure doivent être démontées.

9.3.1. Démontage



DES01068

- Couper l'alimentation haute tension.
- Démontez le bol ([voir § 9.1.1 page 6](#)).
- Démontez la jupe extérieure.
- Déposer la jupe intérieure
- Positionner l'outil entre la turbine et le clip, l'épaulement doit être placé du côté de la turbine.
- Effectuer une rotation selon l'axe de l'outil en prenant appui sur l'épaulement de ce dernier et la turbine.



DES01069

- Libérer le clip de la turbine en basculant l'outil en prenant bien soin de tenir le clip avec l'autre main.

9.3.2. Remontage

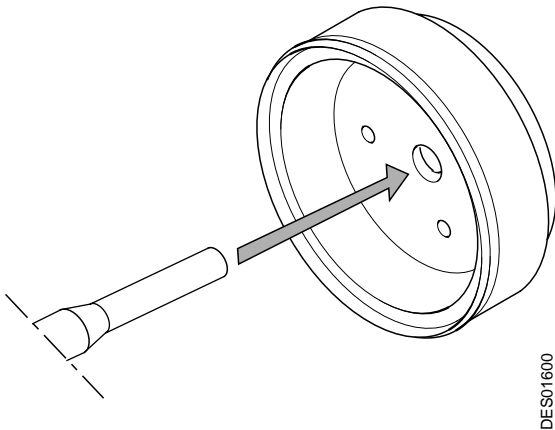


IMPORTANT : Avant le remontage, nettoyer toute trace de peinture. Ne pas faire tourner le clip sans le bol, cela peut entraîner une déformation du clip qui n'assurera plus le maintien du bol.

- Placer le nouveau clip bien centré sur la turbine.
- Avec la paume de la main, appuyer fortement.
- S'assurer du bon emboîtement du clip, un léger clic doit se faire entendre.

9.4. Remplacement de la bague en téflon

9.4.1. Démontage



- Démontez le bol ([voir § 9.1 page 6](#)).
- Dévisser les 3 vis retenant le flasque.
- Oter le flasque du bol.
- A l'aide d'un chasse-goupille adapté au diamètre de la bague, pousser la bague de l'avant vers l'arrière du bol pour l'extraire.

9.4.2. Remontage

- A l'aide d'un chiffon imbibé de solvant, dégraisser les surfaces du bol et de la bague.
- Clipper la bague sur le bol.
- Refixer le flasque sur le bol à l'aide des trois vis M 2 x 6.



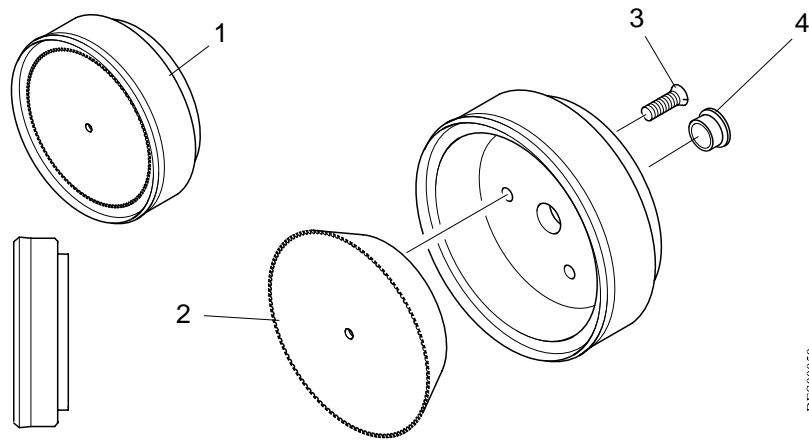
IMPORTANT : Le couple de serrage des 3 vis, réalisé par un tournevis dynamométrique, est de 0,35 N.m .

10. Recherche des défauts

Sans objet.

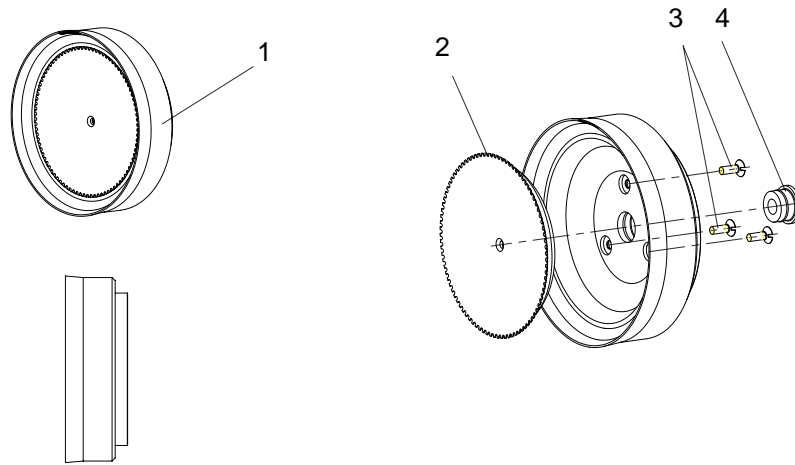
11. Pièces de rechange

11.1. Bol 60 mm à déport négatif



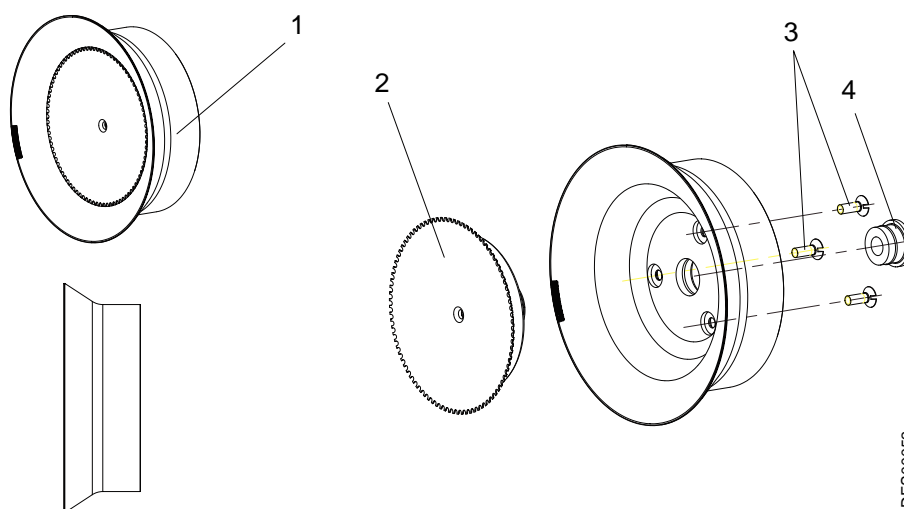
Rep	Référence	Désignation	Qté	Unité de vente	1ère urgence	Usure
1	858665	Bol 60 mm à déport négatif	1	1	X	
2	821763	Flasque de bol en aluminium	1	1	X	
3	X4FVFP024	Vis F/90 M 2 x 6 inox	3	1	-	-
4	544839	Bague en PTFE	1	1	X	

11.2. Bol 60 mm cranté rayonné



Rep	Référence	Désignation	Qté	Unité de vente	1ère urgence	Usure
1	1527060	Bol 60 mm cranté rayonné	1	1	X	
2	1204250	Flasque de bol en aluminium	1	1	X	
3	X4FVFP024	Vis F/90 M 2 x 6 inox	3	1	-	-
4	544839	Bague en PTFE	1	1	X	

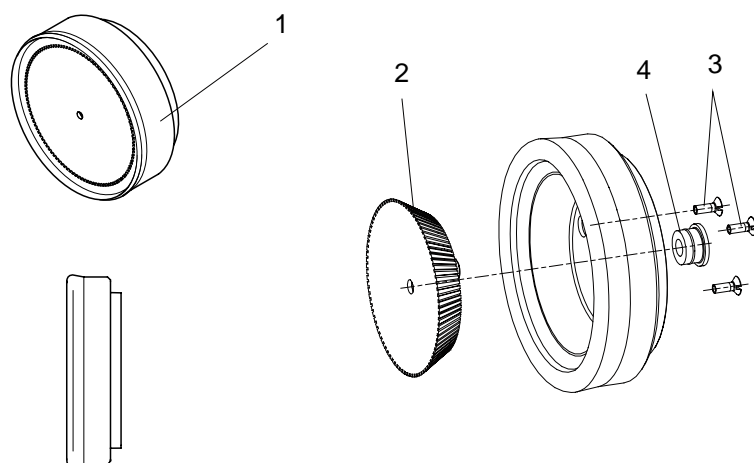
11.3. Bol 60 mm type vortex cranté rayonné



DES00062

Rep	Référence	Désignation	Qté	Unité de vente	1ère urgence	Usure
1	1517063	Bol 60 mm type vortex cranté rayonné	1	1	X	
2	1200958	Flasque de bol en aluminium	1	1	X	
3	X4FVFP024	Vis F/90 M 2 x 6 inox	3	1	-	-
4	544839	Bague en PTFE	1	1	X	

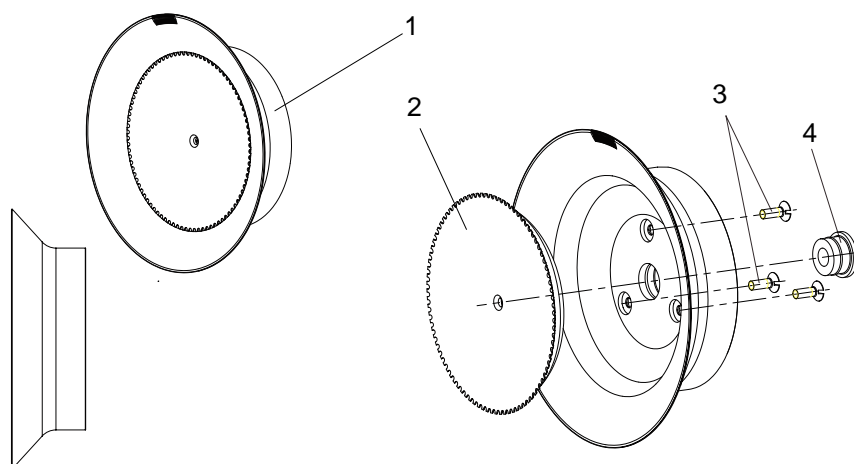
11.4. Bol 60 mm super rond



DES03786

Rep	Référence	Désignation	Qté	Unité de vente	1ère urgence	Usure
1	853588	Bol 60mm super rond, flasque en delrin	1	1	X	
2	821234	Flasque de bol en delrin	1	1	X	
3	X4FVFP024	Vis F/90 M 2 x 6 inox	3	1	-	-
4	544839	Bague en PTFE	1	1	X	

11.5. Bol vortex 70 mm cranté



Rep	Référence	Désignation	Qté	Unité de vente	1ère urgence	Usure
1	91000554	Bol type vortex 70 mm cranté rayonné	1	1	X	
2	1204250	Flasque de bol en aluminium	1	1	X	
3	X4FVFP024	Vis F/90 M 2 x 6 inox	3	1	-	-
4	544839	Bague en PTFE	1	1	X	

Bol vortex 70 mm cranté rayonné avec flasque alu et plot en titane

Rep	Référence	Désignation	Qté	Unité de vente	1ère urgence	Usure
1	910003572	Bol type vortex 70 mm cranté rayonné	1	1	X	
2	900002689	Flasque de bol en aluminium	1	1	X	
3	X4FVFP024	Vis F/90 M 2 x 6 inox	3	1	-	-
4	544839	Bague en PTFE	1	1	X	

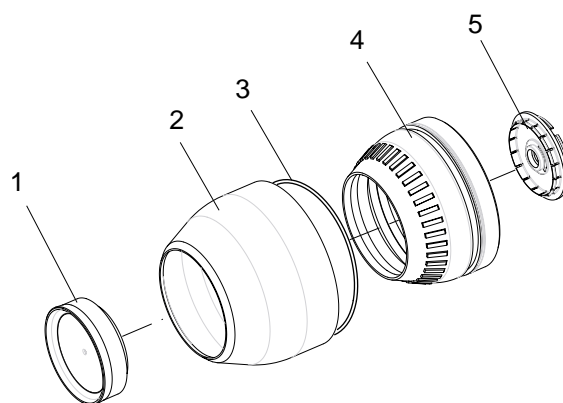
Bol vortex 70 mm cranté rayonné avec flasque alu, plots en titane sans rinçage

Rep	Référence	Désignation	Qté	Unité de vente	1ère urgence	Usure
1	910001721	Bol type vortex 70 mm cranté rayonné	1	1	X	
2	1204561	Flasque de bol en aluminium	1	1	X	
3	X4FVFP024	Vis F/90 M 2 x 6 inox	3	1	-	-
4	544839	Bague en PTFE	1	1	X	

Bol vortex 70 mm cranté rayonné avec flasque alu, plots en titane, 2 trous pour rinçage

Rep	Référence	Désignation	Qté	Unité de vente	1ère urgence	Usure
1	910003156	Bol type vortex 70 mm cranté rayonné	1	1	X	
2	900001515	Flasque de bol en aluminium	1	1	X	
3	X4FVFP024	Vis F/90 M 2 x 6 inox	3	1	-	-
4	544839	Bague en PTFE	1	1	X	

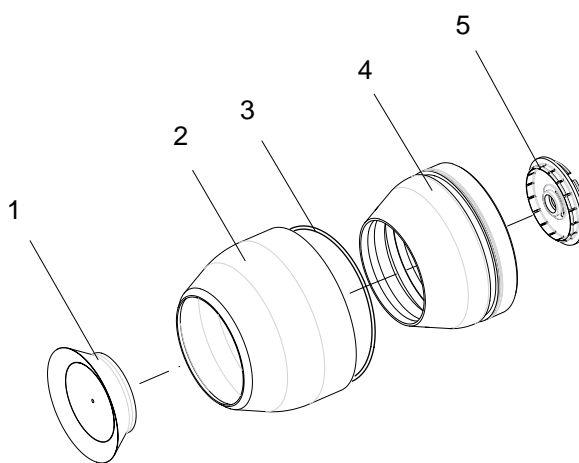
11.6. Kit bol 60 mm et jupes d'air



DES02245

Rep	Référence	Désignation	Qté	Unité de vente	1ère urgence	Usure
	910000770	Kit bol 60 mm+ jupes + clip	1	1	X	
1	1527060	Bol D: 60 mm (voir § 11.2 page 11)	1	1	X	
2	1200804	Jupe extérieure aluminium	1	1	X	
3	J2FENV622	Joint torique (inclus dans le rep.4)	1	1	X	
4	1100719	Jupe intérieure plastique	1	1	X	
5	1200134	Clip	1	1	X	

11.7. Kit bol 70 mm vortex et Jupes d'air vortex 55°



DES02246

Rep	Référence	Désignation	Qté	Unité de vente	1ère urgence	Usure
	910000768	Kit bol cranté + jupes + clip	1	1	X	
1	910000554	Bol type vortex 70 mm cranté rayonné (voir § 11.5 page 13)DE	1	1	X	
2	1104255	Jupe extérieure vortex	1	1	X	
3	J2FENV622	Joint torique	1	1	X	
4	1100954	Jupe intérieure sans crantage	1	1	X	
5	1200134	Clip	1	1	X	